



ARNEDO
AYUNTAMIENTO

DIAGNÓSTICO DE LA INFANCIA Y ADOLESCENCIA EN EL MUNICIPIO

ARNEDO 2025 - 2029

Convocatoria 2025 de reconocimiento CAI UNICEF Comité Español
Ayuntamiento de Arnedo (La Rioja)

**Sandra Rodríguez Sebastián - Concejala de Participación, Empleo,
Juventud, Festejos e Igualdad**

Mariví León Solana - Técnica de Juventud

juventud@arnedo.com
Tfno. 914 382 696

ÍNDICE

AGRADECIMIENTOS.....	1
OBJETIVOS.....	3
METODOLOGÍA.....	4
DESCRIPCIÓN DE LA SITUACIÓN DE LA INFANCIA Y ADOLESCENCIA..	6
VALORACIONES Y SUGERENCIAS.....	42
ANÁLISIS DAFO.....	46
CONCLUSIONES.....	50
ANEXO 1. MODELO DE ENCUESTA.....	52



AGRADECIMIENTOS

Con el objetivo de conocer en profundidad la realidad de la infancia y adolescencia en Arnedo, se ha desarrollado un **Informe de Situación** que incluye un diagnóstico detallado de su contexto actual. Este trabajo ha sido coordinado por el Área de Juventud, bajo la dirección de la concejalía de Participación, Empleo, Juventud, Festejos e Igualdad liderada por **Sandra Rodríguez Sebastián**, junto con la técnica de Juventud **Mariví León Solana**, quienes han liderado el proceso de análisis y recopilación de información clave. El diagnóstico ha sido posible gracias a la participación de un **equipo multidisciplinar** formado por profesionales y responsables municipales de diferentes áreas, cuya colaboración ha permitido tener una visión integral de las necesidades, recursos y oportunidades que afectan a niños, niñas y adolescentes en el municipio:

NOMBRE	OCUPACIÓN
Javier Resano Garraza	ARQUITECTO TÉCNICO MUNICIPAL
Carmen Gil de Gómez Solana	CASA DE ARTE
Milagros Rodríguez Sáenz	CASA DE CULTURA
Pedro Eguizábal Fernández-Velilla	DEPORTES
Carmelo Pérez-Aradros Rodríguez	MEDIOAMBIENTE
M ^o Vico Romero Navarro	MUSEO DE LAS CIENCIAS
Gema Sanz Martínez	Oficina municipal de información al consumidor (OMIC)
Marisa Álvarez Pellejero	PARTICIPACIÓN CUIDADANA
César Moreno Ezquerro	POLICÍA LOCAL
Susana Barco Munilla	SERVICIOS SOCIALES
Ángel Fraile Astudillo	Servicio de Orientación e Información sobre Drogas (SOID)
Ludy Moreno Martínez-Losa	TURISMO
Responsables políticos del Gobierno local y municipal	

Además, se agradece especialmente la implicación de los cinco Centro Educativos del municipio, el Centro de Salud, diversas Asociaciones locales –sobre todo las vinculadas a infancia y juventud–, las AMPAS, la Escuela de Música Agustín Ruiz, Cáritas, Cruz Roja y otras entidades colaboradoras.

Por supuesto, este plan no habría sido posible sin la voz y participación activa de niños, niñas y adolescentes de Arnedo, tanto del Consejo Infantil como de quienes aportaron sus ideas a través de encuestas.

Un reconocimiento especial se dirige a **Marina Pascual González**, cuya colaboración ha sido fundamental para hacer realidad este trabajo colectivo.



OBJETIVOS

¿PARA QUÉ ELABORAMOS UN DIAGNÓSTICO?

Toda intervención social significativa debe partir de un análisis detallado de la realidad y/o problemática que se busca transformar. Antes de diseñar el III Plan Local de Infancia y Adolescencia de Arnedo, es imprescindible realizar un **“diagnóstico de situación”** siendo éste un proceso colectivo de reflexión que permite recopilar información y sintetizar las principales necesidades y dificultades que afectan a la población infantil y adolescente del municipio, a lo que responde eficazmente en el marco de las necesidades y derechos de infancia y adolescencia.

Este diagnóstico surge con el propósito de obtener una visión actualizada de la situación de niños, niñas y adolescentes (NNA) como paso previo a la elaboración del **próximo III Plan** que orientará el diseño de políticas específicas dirigidas a este grupo poblacional. Esta propuesta contempla un enfoque participativo, permitiendo que NNA de Arnedo, agentes locales y administraciones construyan una visión común sobre la realidad de la infancia y adolescencia del municipio, sentando así las bases del futuro Plan.

**"NO SE PUEDE
LLEVAR A CABO UNA
ACCIÓN EFECTIVA
SIN UN ANÁLISIS
PREVIO SÓLIDO."**

METODOLOGÍA

¿CÓMO LO HEMOS HECHO?

Para la elaboración de este diagnóstico, se ha recopilado información clave sobre la población infanto-juvenil de Arnedo analizando aspectos como la demografía, la educación, la vida social, el bienestar, etc. Para ello, se han empleado diversas metodologías de **investigación social** que han permitido obtener una visión integral de la situación de la infancia y adolescencia en el municipio.

La metodología de la investigación se ha fundamentado en una exhaustiva revisión documental con el objetivo describir las características de NNA del municipio, con una combinación de datos cuantitativos y cualitativos procedentes de diversas estadísticas oficiales y de la información proporcionada por distintas áreas municipales que trabajan con este colectivo. Para conocer de primera mano las necesidades y preocupaciones de NNA, se han llevado a cabo una investigación cuantitativa a través de la realización de diversas **encuestas** dirigidas a menores de los Centros educativos de la ciudad y al **Consejo Infantil** de Arnedo, que, a través de sesiones de trabajo con dinámicas participativas, contribuyó con sus opiniones, inquietudes e ideas, asegurando su implicación en el proceso. Adicionalmente, se aplicó una metodología cualitativa con entrevistas y/o reuniones con profesionales municipales vinculados a la infancia y la juventud, familias de la AMPA y concejales del Ayuntamiento.

TÉCNICAS CUANTITATIVAS

El análisis cuantitativo se ha llevado a cabo a partir de los datos estadísticos proporcionados por indicadores de fuentes estadísticas oficiales municipales, autonómicas y estatales. El propósito de este estudio es identificar y describir las circunstancias que conforman la realidad de la infancia y adolescencia en Arnedo. Para ello, se han seleccionado los indicadores estadísticos más relevantes que permiten analizar las condiciones sociales que afectan a NNA en el municipio.

TÉCNICAS CUALITATIVAS

Identificamos a los diferentes actores con los que trabajar, solicitando la colaboración de NNA, agentes sociales, municipales y educativos del municipio; para que, gracias a sus aportaciones, se pueda obtener una visión más precisa y cercana de la realidad infanto-juvenil en Arnedo.

Una vez analizada y recopilada toda la información, se marca una hoja de ruta organizando el trabajo en distintas fases:

FASE 1. PREPARAR EL PROCESO PARTICIPATIVO DE DIAGNÓSTICO

- CREACIÓN DE UN EQUIPO DE TRABAJO
- ACCIONES DE DIFUSIÓN

FASE 2. PUESTA EN MARCHA DEL PROCESO PARTICIPATIVO

- RECOPIACIÓN DE DATOS A TRAVÉS DE FUENTES OFICIALES
- RECOPIACIÓN DE DATOS CUALITATIVOS A TRAVÉS DE ENTREVISTAS Y/O CUESTIONARIOS

FASE 3. ANÁLISIS DE LA INFORMACIÓN RECABADA

- ELABORACIÓN Y PRESENTACIÓN DEL INFORME Y APERTURA DE UN ESPACIO DE PARTICIPACIÓN



DESCRIPCIÓN DE LA SITUACIÓN DE LA INFANCIA Y ADOLESCENCIA

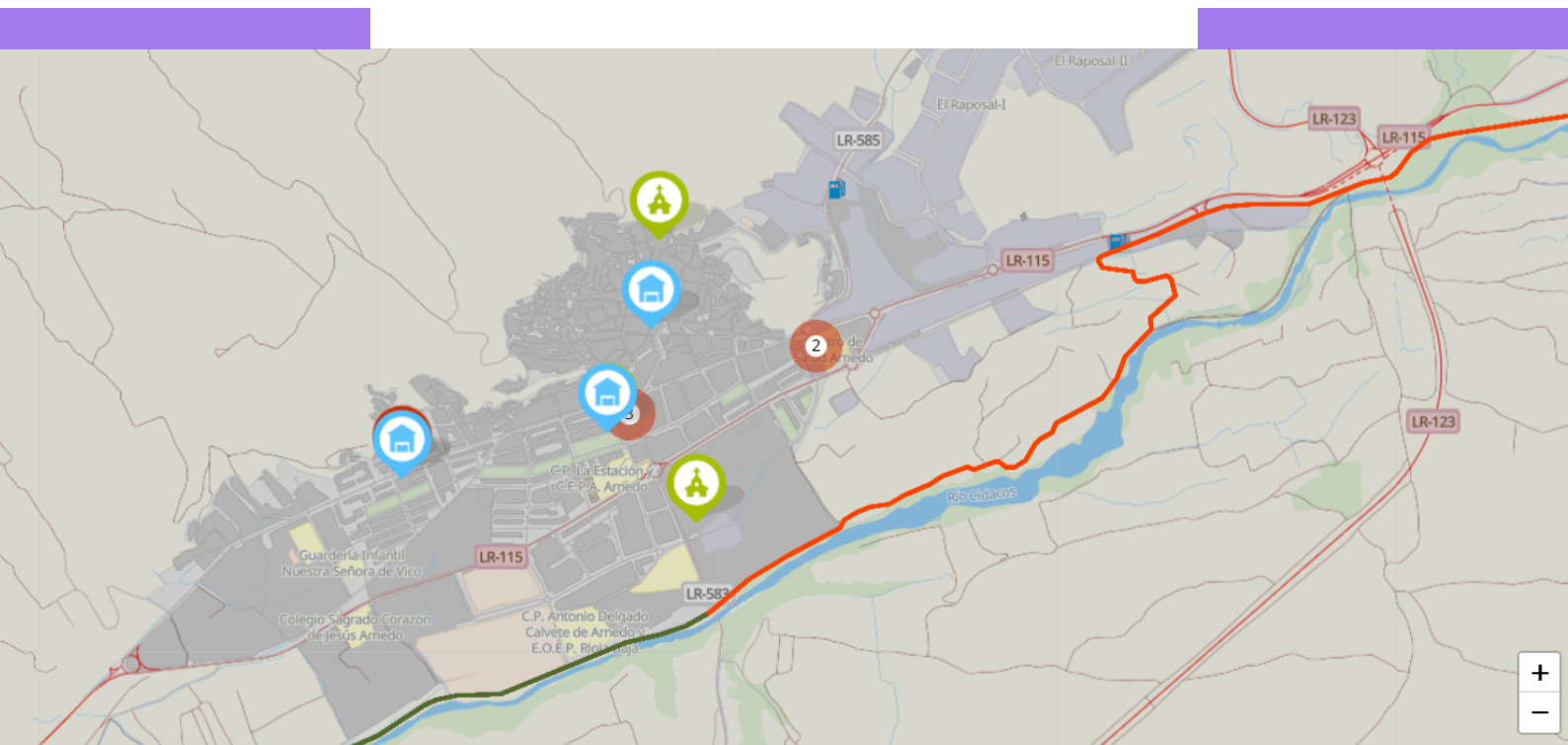
ESTUDIO CUANTITATIVO

GEOGRÁFICO E HISTÓRICO

Arnedo es un municipio ubicado en el **valle medio del Cidacos**, dentro de la comarca de la Rioja Baja, en el corazón de la **Rioja Oriental**. Se encuentra en el este de la Comunidad Autónoma de La Rioja y es la tercera ciudad con mayor población de la región, después de Logroño y Calahorra. Situada a 525 metros sobre el nivel del mar, abarca una superficie de 85,40 km² y presenta una densidad de población de 177,4 habitantes por km² (1). En la margen derecha se eleva **Peña Isasa**, con 1.474 metros de altura, dominando el valle; y, en la margen izquierda, hacia el norte, sobresalen paredes de arcilla y arenisca rojiza, fruto de una falla del Sistema Ibérico, que dificultan la expansión urbana del municipio. Estas laderas esconden las llamadas **Cuevas de los Cien Pilares**, de gran valor histórico y cultural, convirtiéndose en un elemento característico del paisaje de la zona. Como centro geográfico y económico de la subcomarca, se sitúa en el corazón de a hoya, rodeada por los cerros de San Miguel, del Castillo y de San Fruchos.

(1) Fuente: https://citypopulation.de/es/spain/larioja/la_rioja/26018_-_arnedo/.

La localidad se encuentra a 50 km de Logroño, con acceso por la carretera Nacional 232 hasta El Villar de Arnedo, desde donde se toma la carretera autonómica LR-123 (2).



Desde una perspectiva histórica, se considera que Arnedo ha estado habitado desde épocas muy antiguas. Algunos historiadores sostienen que, en la etapa prerromana, cuando se datan los restos arqueológicos del Cerro de San Miguel, la ciudad podría haberse llamado “*Sadacia*” o “*Sidacia*”, nombre del que derivaría el río Cidacos. El nombre actual provendría del término latino ***arenetum***, que significa ***lugar de arena***, en referencia a la plataforma arenosa sobre la que se asienta la ciudad. A lo largo de los siglos, Arnedo fue ocupada por romanos, visigodos y árabes, de cuya presencia aún se conserva el castillo (restaurado y abierto al público desde 2018); no siendo hasta 1654 cuando el rey Felipe IV le otorgó el título de ciudad.

Aunque en el siglo XIX el municipio floreció, en plena Revolución Industrial, por su industria alpargatera, fábricas de jabón y aguardiente, alfarerías e imprentas, fue cuando la industria del calzado se consolidó como el principal motor económico y

(2) Fuente:

https://lariojaturismo.com/mapa/tag/arnedoeharmonise:location@@@wgs84_pos:lat=42.2183100694601442.23893365357643&eharmonise:location@@@wgs84_pos:long=-2.1371412303415132.07122326159151.

empresarial de la ciudad. Este desarrollo se complementó con nuevas industrias de cartonaje, investigación, desarrollo tecnológico y diseño, transformación del caucho, trujales y comercios, convirtiéndose Arnedo en la **Ciudad del Calzado** moderna, próspera e industrializada que conocemos hoy.

DEMOGRÁFICO Y SOCIOECONÓMICO

Población

EL INSTITUTO NACIONAL DE ESTADÍSTICA PUBLICÓ LOS DATOS OFICIALES A FECHA DE 1/1/2024, ESTABLECIENDO LA POBLACIÓN DE ARNEO EN 15.219 HABITANTES, LO QUE REPRESENTABA UN AUMENTO DEL 0,13% EN COMPARACIÓN CON EL DATO REGISTRADO EL 1/1/2023

Según los datos oficiales proporcionados por el **INE**, éstos quedan reflejados en los padrones municipales ajustados a lo largo del año hasta ofrecer la cifra definitiva cerca de la finalización del ejercicio.

GRÁFICO 1: POBLACIÓN TOTAL ARNEO POR SEXOS

El Padrón Municipal **(3)** refleja que el número de habitantes en Arnedo es de **15.253**, 14 habitantes más que en el año 2024, a fecha 25/2/25. Este dato representa el máximo histórico de población en la ciudad, resultado de un crecimiento prácticamente continuo desde 1900, año del que se tienen registros demográficos.

De la **población total**, 7.602 son mujeres (49,84%) y 7.651 son hombres (50,16%), por lo que en lo relativo a la distribución poblacional, no existe una diferencia significativa entre sexos. La media de edad se sitúa en 43,11 años **(4)**, lo que supone un incremento de 0,9 años en comparación con el año 2022, un dato que nos muestra el progresivo envejecimiento de su población.



(3) A fecha 25/2/25.

(4) Fuente: <https://www.radioarnedo.com/2025/02/noticias/arnedo-cuenta-con-15-239-habitantes-empadronados-a-1-de-enero-de-2025-con-una-media-de-edad-de-4311-anos/>.

GRÁFICO 2: EVOLUCIÓN POBLACIÓN ARNEDO 1900-2024 (5)

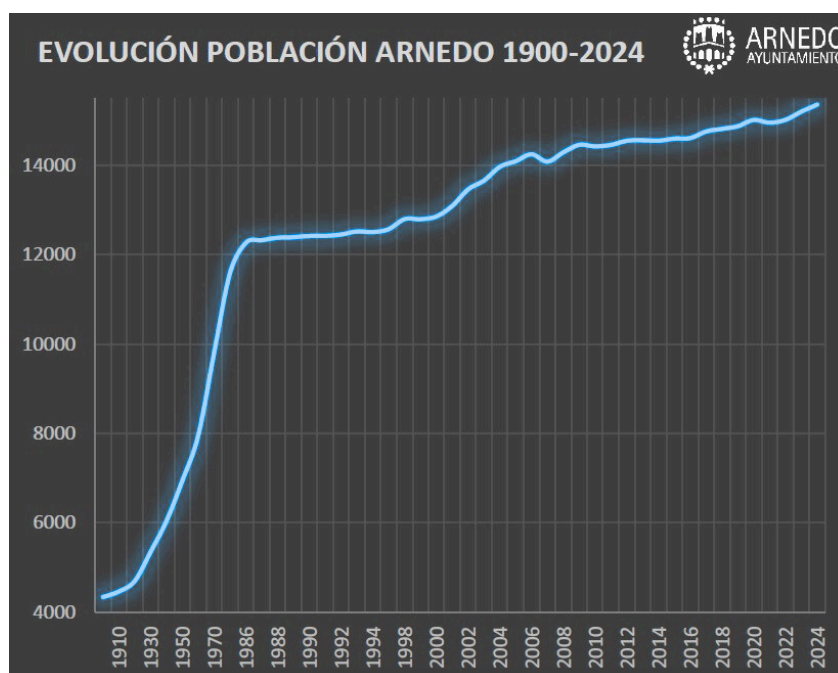
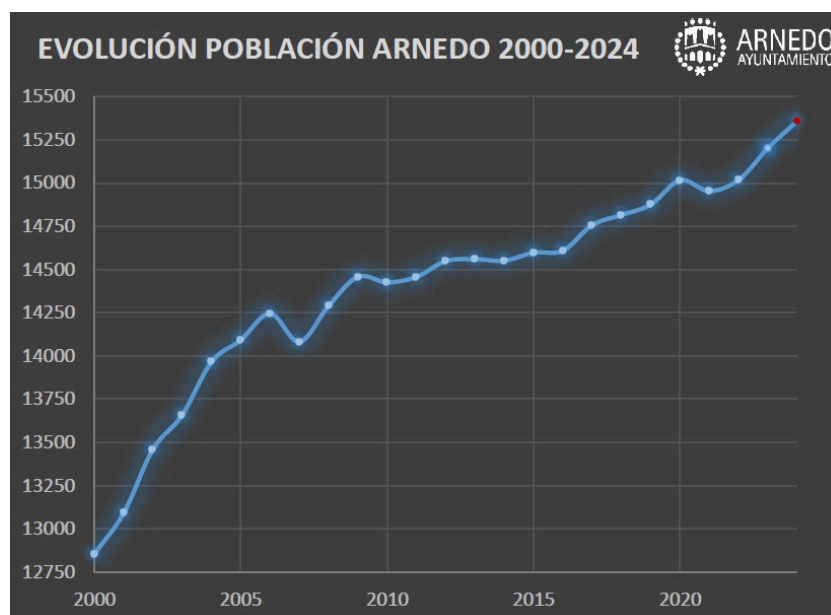


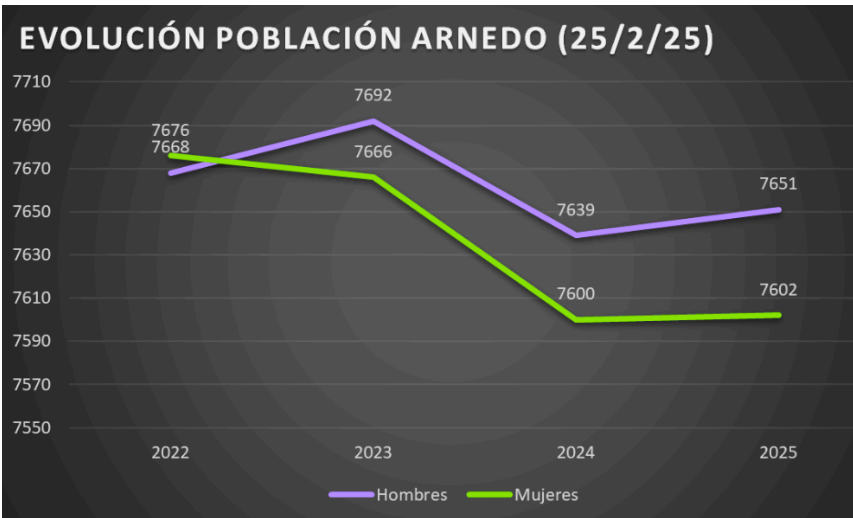
GRÁFICO 3: EVOLUCIÓN POBLACIÓN ARNEDO 2020-2024 (6)



Este dato marca el máximo histórico de población en el municipio, resultado de un crecimiento casi constante desde 1990. Si analizamos los últimos cuatro años, se aprecia una leve disminución poblacional, pasando de 15.344 habitantes en 2022 a la última cifra registrada en febrero de 2025.

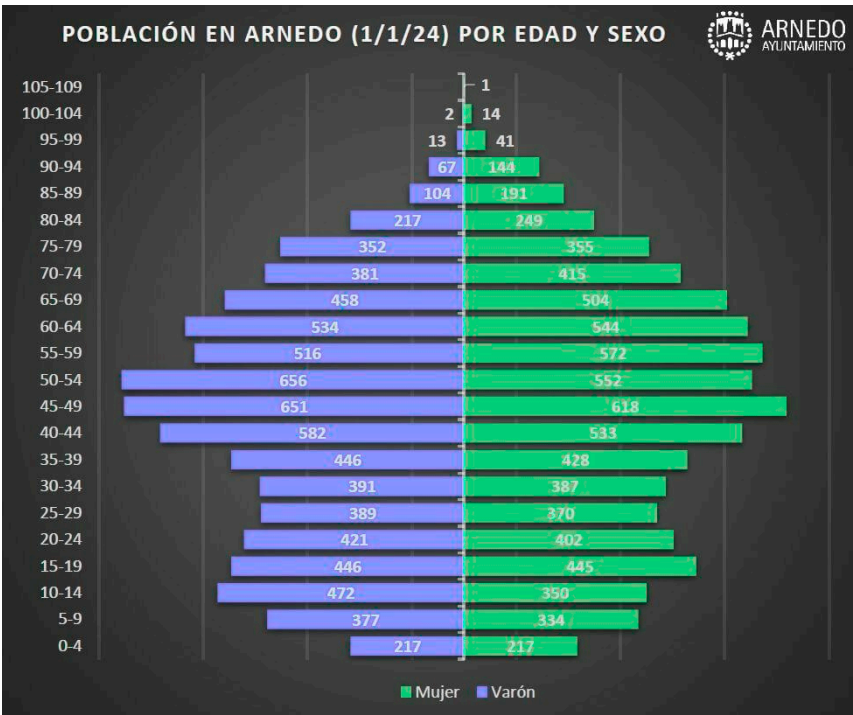
(5 y 6) Fuente: <https://www.arnedo.com/noticia/arnedo-cuenta-con-15-358-habitantes-empadronados-a-1-de-enero-de-2024/>.

GRÁFICO 4: EVOLUCIÓN POBLACIÓN ARNEDO POR SEXO Y AÑO (7)



Analizando la **estructura poblacional** reflejada en la pirámide de 2024 que se observará a continuación, los grupos de edad más numerosos corresponden a las franjas entre 45-49 años y 50-54 años; mientras que los demás grupos de edad presentan cifras notablemente inferiores. Asimismo, la población joven, considerando la franja de 0 a 34 años, asciende a 2.713 hombres y 2.505 mujeres

GRÁFICO 5: PIRÁMIDE POBLACIÓN ARNEDO (8)



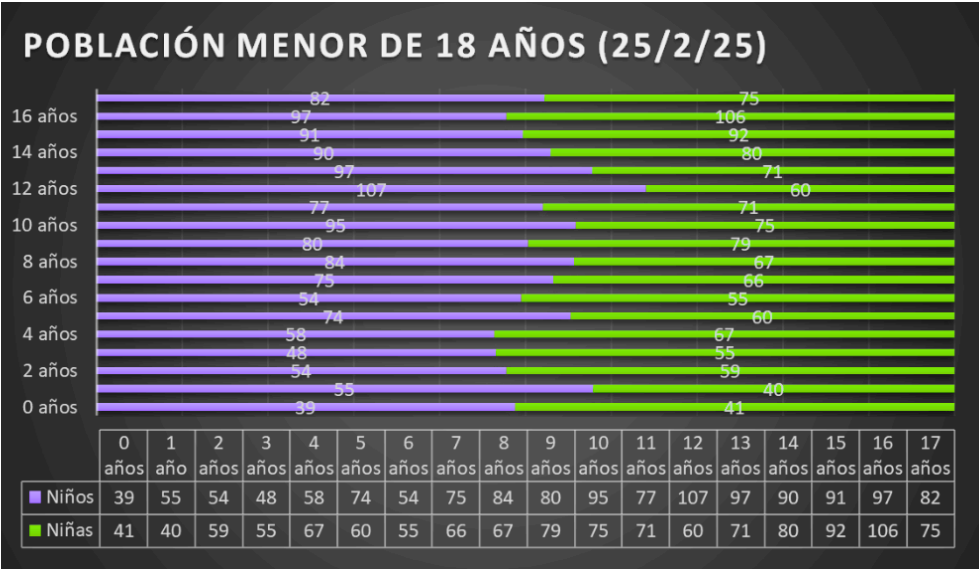
(7) Fuente: Padrón Municipal.

(8) Fuente: <https://www.arnedo.com/noticia/arnedo-cuenta-con-15-358-habitantes-empadronados-a-1-de-enero-de-2024/>.

Población infanto-juvenil

Sin embargo, dado que este Plan local está dirigido específicamente a los jóvenes de entre 0 y 18 años, es importante señalar que en la ciudad de Arnedo este grupo asciende a 2.746 menores, ello desglosado en diferentes tramos de edad desde los 0 hasta los 17 años observando a la población infanto-juvenil del municipio.

GRÁFICO 6: POBLACIÓN MENOR ARNEO POR SEXO Y AÑO A AÑO (9)



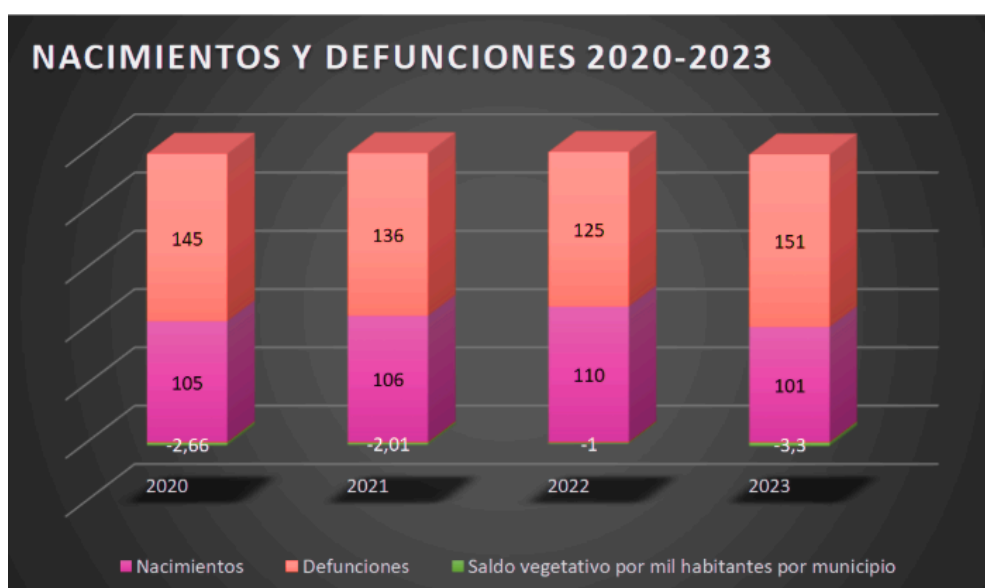
Otro aspecto relevante a analizar es la **natalidad**. En los últimos años, el número de nacimientos se ha mantenido estable, rondando una media de 140 en los últimos cuatro años. Esta cifra es similar al número de defunciones, aunque ligeramente inferior, lo que genera un crecimiento vegetativo negativo, con una media de -2,24. Respecto al Movimiento Natural de la Población, en 2022 se registraron en la comunidad autónoma de La Rioja 2.191 nacimientos y 3.464 defunciones, lo que resultó en un **saldo vegetativo** negativo de 1.273 personas, siendo el noveno año consecutivo en el que el número de fallecimientos supera al de nacimientos en la comunidad (10).

En lo que respecta a la **tasa de natalidad nacional** –calculada como el número de nacimientos por cada 1.000 habitantes en un año–, a falta de más datos verificados por el Instituto Nacional de Estadística se sitúa en un 6,61% en 2023, habiéndose registrado un total de 320.656 nacimientos en España lo que supuso un descenso del 2,6% respecto al año anterior.

(9) Fuente: Padrón Municipal.

(10) Fuente: <https://www.larioja.org/larioja-client/cm/estadistica/images?idMmedia=1536797>.

GRÁFICO 7: NACIMIENTOS Y DEFUNCIONES ARNEO 2020-2023 (11)



Habitantes por lugar de nacimiento

En el último año, tanto a nivel nacional como en la comunidad autónoma de La Rioja, se ha registrado un incremento en la población extranjera atribuido principalmente a la llegada de personas migrantes, lo que ha contribuido a compensar las reducidas tasas de natalidad en el país. En el caso concreto de la ciudad de Arnedo, el aumento poblacional registrado el año pasado se debe en gran parte a esta misma dinámica.

Para analizar con mayor detalle el perfil de la población extranjera residente en el municipio, se presenta a continuación una tabla que recoge el número de personas con nacionalidades distintas a la española, diferenciadas por país de origen. A fecha de febrero de 2025, los países con mayor representación entre la población extranjera en Arnedo son Colombia, Georgia, Marruecos, Armenia y Rumania. Estos datos reflejan una notable **diversidad cultural** en la ciudad, ya que actualmente residen personas nacidas –o con progenitores nacidos– en cerca de 40 países distintos de Europa, África, América... Asimismo, NNA de origen extranjero en Arnedo provienen de 25 países diferentes, destacando Marruecos y Georgia como las nacionalidades más numerosas, coincidiendo a su vez con las más representativas dentro de la población extranjera general. Ante esta realidad multicultural, resulta fundamental mantener la continuidad del impulso de acciones que favorezcan la integración social de toda la infancia del municipio, sin importar su procedencia y/o contexto cultural.

(11) Fuente: Instituto Estadístico Riojano.

GRÁFICO 8: POBLACIÓN EXTRANJERA (12)

Población extranjera	Etiquetas de columna					
Países	Mujer	Varón	Niño (0 a 14 años)	Niña (0 a 14 años)	Adolescente (15 a 18 años)	Total
ALEMANIA	4	1	0	2	0	7
ARGELIA	26	37	8	5	4	80
ARGENTINA	0	3	0	0	0	3
BOLIVIA	3	4	1	0	0	8
BRASIL	10	0	0	1	0	11
BULGARIA	20	23	5	4	4	56
CHINA	13	13	7	6	3	42
COLOMBIA	175	145	28	23	10	381
CUBA	16	15	7	2	1	41
ECUADOR	47	47	7	5	1	107
ESTADOS UNIDOS DE AMÉRICA	3	0	0	1	0	4
FRANCIA	0	4	1	0	0	5
GUATEMALA	2	0	0	0	0	2
HONDURAS	6	2	2	2	2	14
IRLANDA	0	3	0	0	0	3
ITALIA	5	7	3	1	1	17
MARRUECOS	298	340	81	90	32	841
MAURICIO	0	1	0	0	0	1
MÉXICO	1	0	0	0	0	1
PAKISTÁN	8	16	1	3	1	29
PERÚ	18	20	5	3	3	49
POLONIA	0	2	1	0	0	3
PORTUGAL	8	9	1	1	0	19
REINO UNIDO	2	0	0	0	0	2
REPÚBLICA DOMINICANA	4	0	0	1	1	6
RUSIA	19	12	1	1	0	33
SENEGAL	4	3	0	2	0	9
VENEZUELA	7	4	0	3	1	15
UCRANIA	69	44	7	6	2	128
GEORGIA	434	447	98	102	47	1128
GHANA	5	8	3	1	0	17
NICARAGUA	3	0	0	0	0	3
EL SALVADOR	1	0	0	0	0	1
ARMENIA	190	200	31	33	15	469
TANZANIA	2	0	0	0	0	2
RUMANIA	73	81	21	13	4	192
BOSNIA-HERZEGOVINA	2	1	0	0	0	3
BIELORRUSIA	3	1	0	0	0	4
TURQUÍA	1	1	0	0	0	2
MOLDAVA	4	6	4	1	0	15
AZERBAIYAN	1	0	0	0	0	1

Datos de empleo

En lo que respecta al **desempleo** en Arnedo, entre 2009 y 2024 el número de personas en paro se ha mantenido prácticamente constante desde 2014, registrándose un fuerte repunte en 2013, año en el que se alcanzó el pico máximo de la última década con 982 personas desempleadas. A partir de entonces, y como

(12) Fuente: Padrón Municipal a fecha 25 de febrero de 2025.

muestra el gráfico, se ha producido una disminución paulatina hasta situarse en 551 parados en diciembre de 2024 (13). La **tasa de paro** en ese año se situó en el 7,88%, ligeramente por debajo tanto de la media riojana (8,58%) pero con más distancia de la media nacional (10,61%). En lo que respecta al desempleo en Arnedo, entre 2020 y 2025 –época de vigencia del II PLIA–, el número de personas en paro se ha mantenido a un nivel medio, registrándose un leve pico en el año 2020.

GRÁFICO 9: EVOLUCIÓN DEL NÚMERO DE PERSONAS EN PARO 2009-2025 (14)



GRÁFICO 10: EVOLUCIÓN DE PARO REGISTRADO (15)

PARO REGISTRADO SEGÚN SEXO, EDAD Y SECTOR DE ACTIVIDAD ECONÓMICA												
RIOJA LA										MUNICIPIO: ARNEDO		
MES	TOTAL	SEXO Y EDAD						SECTORES				
		HOMBRES			MUJERES			AGRICULTURA	INDUSTRIA	CONSTRUCCIÓN	SERVICIOS	SIN EMPLEO ANTERIOR
		<25	25-44	>=45	<25	25-44	>=45					
mar-25	564	17	70	129	9	99	240	26	216	21	274	27
feb-25	555	19	64	125	14	97	236	23	211	22	264	35
ene-25	555	2	69	123	15	99	229	2	212	19	267	37
dic-24	551	18	61	128	10	95	239	21	216	17	265	32
ene-24	576	21	64	125	18	110	238	24	212	12	300	28
dic-23	572	23	67	120	15	109	238	30	214	12	292	24
ene-23	586	24	85	116	8	118	235	37	223	28	266	32
dic-22	564	22	70	118	9	114	231	39	222	23	255	25
ene-22	559	6	68	121	11	110	243	45	219	16	259	20
dic-21	578	11	76	130	11	114	236	47	235	16	261	19
ene-21	883	43	142	160	29	194	315	47	378	23	396	39
dic-20	908	41	149	160	37	200	321	47	408	23	390	40
ene-20	625	20	90	119	20	125	251	35	244	24	295	27

(13 y 15) Fuente: <https://www.sepe.es/HomeSepe/que-es-el-sepe/estadisticas/datos-estadisticos/municipios.html>.

(14) Fuente: SEPE.

Las anteriores cifras evidencian que el colectivo con mayor número de personas desempleadas corresponde a las mujeres mayores de 45 años, destacándose una diferencia notable en comparación con el segundo grupo más afectado, los hombres de esa misma franja de edad. Según los datos más recientes, actualizados a fecha de marzo de 2025, se contabilizan 348 mujeres en situación de desempleo frente a 216 hombres, lo que reafirma la tendencia observada a nivel nacional donde la tasa de desempleo femenino continúa siendo varios puntos superiores a la masculina. Respecto a las cifras observadas por sectores económicos, el desempleo se concentra principalmente en personas cuyo último trabajo se desarrolló en el sector servicios, seguido por la industria y, en menor medida, por la agricultura. Por otra parte, en el cuarto trimestre de 2024 Arnedo contaba con 6.128 personas afiliadas a la **Seguridad Social**; una cifra que confirma una tendencia de crecimiento sostenido desde 2019 –año en el que había una media de 6.008 afiliados– (16).

Industria

Al 1 de enero de 2024, España contaba con 3.255.276 empresas económicamente activas, lo que supone un incremento del 1,5% respecto al año anterior. Respecto a la distribución por sectores, en el de **Resto de Servicios** concentró la mayor proporción, representando el 63,3% del total de empresas: este grupo, que reunía 2.060.614 empresas, abarca actividades como hostelería, transporte y almacenamiento, tecnologías de la información y comunicación, servicios financieros y aseguradores, inmobiliarios, profesionales, científicos y técnicos, administrativos, educativos, sanitarios, sociales, etc. El sector **Comercio** también tuvo un peso relevante, agrupando el 19,5% de las empresas, e incluyendo aquellas dedicadas a la venta mayorista, minorista y la intermediación comercial. Por su parte, el sector de la **Construcción** representó el 11,8%, mientras que la **Industria** concentró el 5,4% del total empresarial.

GRÁFICO 11: EMPRESAS ACTIVAS (17)

EMPRESAS ACTIVAS POR COMUNIDADES AUTÓNOMAS					
Empresas activas según sector económico, por comunidades y ciudades autónomas					
Datos a 1 de enero de 2024					
	Total	Industria	Construcción	Comercio	Resto de servicios
TOTAL	3.255.276	175.806	383.622	635.234	2.060.614
Rioja, La	21.219	2.040	2.423	4.358	12.398

(16) Fuente: https://larioja.org/estadistica/es/area-tematica-economia/mercado-laboral/afiliacion-seguridad-social/afiliados_contenido/afiliados-municipio.

(17) Fuente: Datos publicados el 13/12/2024 por el Directorio Central de Empresas (DIRCE).

GRÁFICO 12: LOCALES ACTIVOS (18)

LOCALES ACTIVOS POR COMUNIDADES AUTÓNOMAS					
Locales activos según sector económico, por comunidades y ciudades autónomas					
Datos a 1 de enero de 2024					
	Total	Industria	Construcción	Comercio	Resto de servicios
TOTAL	3.795.625	216.644	423.888	814.262	2.340.831
Rioja, La	25.184	2.524	2.803	5.638	14.219

Si atendemos a los datos proporcionados por el **Instituto Nacional de Estadística (INE)** al año 2024, en Arnedo hay registradas 1.053 empresas, lo que supone 9 menos que en 2023 y 40 menos que en 2019 –según datos expuestos en el II PLIA–.

Empresas por municipio y actividad principal										
Tabla										
	Total	B_E Industria	F Construcción	Comercio, transporte y hostelería	J Información y comunicaciones	K Actividades financieras y de seguros	L Actividades inmobiliarias	Actividades profesionales y técnicas	Educación, sanidad y servicios sociales	Otros servicios personales
	2024	2024	2024	2024	2024	2024	2024	2024	2024	2024
Total Nacional	3.255.276	175.806	383.622	1.104.814	71.979	76.243	206.219	608.960	284.876	342.757
26018 Arnedo	1.053	212	102	364	10	29	81	104	58	93

Empresas por municipio y actividad principal										
Tabla										
	Total	B_E Industria	F Construcción	Comercio, transporte y hostelería	J Información y comunicaciones	K Actividades financieras y de seguros	L Actividades inmobiliarias	Actividades profesionales y técnicas	Educación, sanidad y servicios sociales	Otros servicios personales
	2023	2023	2023	2023	2023	2023	2023	2023	2023	2023
Total Nacional	3.207.580	177.865	376.996	1.105.590	69.573	75.673	195.428	599.322	277.554	329.579
26018 Arnedo	1.044	214	102	372	10	31	77	97	56	85

Según los últimos datos actualizados por la **Agencia Tributaria**, en el año 2022 la renta bruta media en Arnedo alcanzó los 27.479 euros, lo que supuso un incremento de 3.309 euros respecto al año anterior –que alcanzó los 24.170 euros–. En 2021, esta cifra posicionó a Arnedo como el 13º municipio con mayor renta bruta media dentro de La Rioja a nivel autonómico.

EDUCACIÓN

Centros Educativos

Arnedo cuenta con **5 Centros Educativos**:

<p>PÚBLICOS:</p> <ul style="list-style-type: none">C.E.I.P. ANTONIO DELGADO CALVETEC.E.I.P. LA ESTACIÓNI.E.S. CELSO DÍAZI.E.S. VIRGEN DE VICO	<p>CONCERTADO:</p> <ul style="list-style-type: none">C.P.E.I.P.S. SAGRADO CORAZÓN DE JESÚS
---	---

(18) Fuente: Datos publicados el 13/12/2024 por el Directorio Central de Empresas (DIRCE).

A continuación, se ofrece una descripción más detallada de los distintos centros educativos, organizada por etapas formativas:

E.I.P.C. - NUESTRA SEÑORA DE VICO

Arnedo cuenta con una **Escuela Infantil de Primer Ciclo (E.I.P.C.) pública** denominada **“Nuestra Señora de Vico”**, que ofrece los tres niveles de primer ciclo de Educación Infantil –de 0 a 3 años–. Está ubicada junto a una zona verde con juegos infantiles y bancos, contando con amplias instalaciones adaptadas tanto a la accesibilidad como a las necesidades del alumnado, cumpliendo con todas las medidas de seguridad y sin barreras arquitectónicas. En la actualidad, hay matriculados 174 menores –9 en el primer curso (0-1 año), 65 en el segundo (1-2 años) y 100 en el tercero (2-3 años)–, habiéndose quedado fuera sin posibilidad de matriculación siete niños de 0 a 1 años, otros siete de 1 a 2 y otro de 2 a 3.

C.E.I.P. LA ESTACIÓN

El **Colegio de Educación Infantil y Primaria (C.E.I.P.) La Estación** es un **centro público** que desarrolla actividades educativas desde el segundo ciclo de Educación Infantil hasta Educación Primaria, estando sito en el núcleo urbano de la ciudad. Dispone de tres accesos diferenciados, con una distribución organizada en tres niveles: en la planta baja se encuentran las aulas de Educación Infantil, la primera planta acoge a los cursos de 1º, 2º y 3º de Primaria, y en la segunda planta se ubican los cursos de 4º, 5º y 6º de Primaria. Además de estas aulas convencionales, el alumnado puede hacer uso de distintos espacios complementarios como el aula del futuro (aula maker), la biblioteca, el polideportivo, el aula de música y la sala de estimulación sensorial, entre otros/as. Incluso el hall del colegio se utiliza como un entorno de aprendizaje, adaptado para la realización de diversas actividades. A su vez, el edificio destinado a Educación Infantil dispone de un patio exclusivo, parcialmente cubierto, equipado con distintos juegos infantiles; y, por otro lado, el edificio destinado a Educación Primaria alberga diversas aulas para docencia directa, así como otros espacios administrativos y de apoyo.

Es un **centro educativo reconocido por UNICEF nivel 3 (2024-2026)** como referente en educación en derechos de infancia (19). Dispone del servicio de **aula matinal** destinada a atender a aquellas familias que, por motivos personales y/o laborales, tienen que dejar a sus hijos/as en el centro educativo antes del inicio del horario lectivo, dentro del horario comprendido entre las 7:45 horas y las 9:00 horas. También, la **Asociación de Madres y Padres (AMPA)** del C.E.I.P. La Estación mantiene una comunicación constante con el centro atendiendo las necesidades que surjan y contribuyendo a la mejora educativa, defendiendo los intereses de las familias y su alumnado, etc. A fecha abril de 2025, los datos que disponemos del total del alumnado son los siguientes:

GRÁFICO 13: ALUMNADO DEL C.E.I.P. LA ESTACIÓN POR SEXO Y ETAPA ACADÉMICA (20)

ALUMNADO TOTAL			
	NIÑOS	NIÑAS	Total
EDUCACIÓN INFANTIL	61	68	129
EDUCACIÓN PRIMARIA	183	141	324
Total	244	209	453

ALUMNADO EXTRANJERO			
	NIÑOS	NIÑAS	Total
EDUCACIÓN INFANTIL	17	23	40
EDUCACIÓN PRIMARIA	45	47	92
Total	62	70	132

C.E.I.P. ANTONIO DELGADO CALVETE

El **Colegio de Educación Infantil y Primaria (C.E.I.P.) Antonio Delgado Calvete** es un **centro público** que ofrece formación desde el segundo ciclo de Infantil hasta la etapa de Educación Primaria. En relación con el diagnóstico anterior, se observa una ampliación de las instalaciones del centro: disponen de ocho aulas destinadas a Educación Infantil, catorce aulas para Educación Primaria -equipadas con paneles interactivos-, un aula específica de música, un aula dedicada a la Educación Especial, un espacio multisensorial inclusivo, dos aulas de apoyo en Pedagogía Terapéutica, tres aulas para el refuerzo en Audición y Lenguaje, diversas salas destinadas a apoyos educativos, reuniones y tutorías, una biblioteca, dos aulas específicas para informática -equipadas con ordenadores, proyector y pantalla-, patios -5.000 metros cuadrados con pistas deportivas, zona

(19) Fuente: <https://www.unicef.es/educa/centros-referentes-listado>.

(20) Fuente: Datos proporcionados por el Secretario del C.E.I.P. La Estación.

con jardín y árboles, así como parques infantiles diferenciados por niveles educativos-, un polideportivo, un gimnasio y un comedor escolar. Asimismo, dispone de los servicios de **comedor** -en el la comida es elaborada cada día en la cocina del propio centro-, de **transporte** -con dos rutas diferentes por municipios-, y de **madrugadores** -desde las 7:45 horas de la mañana hasta las 8:55 horas que alumnos/as de Primaria van a sus clases, y los/las de Infantil son acompañados a sus aulas por las monitoras-. Entre las actividades que lleva a cabo el centro se encuentran los programas CLAP -Programa de apoyo a la Lengua y Cultura extranjera inglesa (alumnado de Infantil hasta 6º de Primaria)-, P.E.L.O. -Programa de Estimulación del Lenguaje Oral dirigido a alumnado de Infantil y 1º de Primaria para el desarrollo del lenguaje oral y la prevención de posibles dificultades- y PROA -Programa para la Orientación, avance y enriquecimiento educativo-, Escuela de Padres, huertos escolares y comunitarios, encuentros musicales y/o teatrales, diversos talleres, entre otras.

GRÁFICO 14: ALUMNADO DEL C.E.I.P. ANTONIO DELGADO CALVETE POR SEXO Y ETAPA ACADÉMICA (21)

ALUMNADO TOTAL			
	NIÑOS	NIÑAS	Total
EDUCACIÓN INFANTIL	60	57	117
EDUCACIÓN PRIMARIA	166	157	323
Total	226	214	440

ALUMNADO EXTRANJERO			
	NIÑOS	NIÑAS	Total
EDUCACIÓN INFANTIL	12	10	22
EDUCACIÓN PRIMARIA	50	37	87
Total	62	47	109

C.P.E.I.P.S. SAGRADO CORAZÓN DE JESÚS

El **Centro Privado de Educación Infantil Primaria y Secundaria (C.P.E.I.P.S.) Sagrado Corazón de Jesús** es el único **centro educativo concertado** del municipio, ofreciendo formación desde el primer ciclo de Educación Infantil hasta el nivel de Educación Secundaria Obligatoria. En la actualidad, cuenta con un equipo formado por una directora titular, cuarenta y cuatro profesores, dos orientadoras y tres pedagogas terapéuticas, diversos tutores de Ed. Infantil Primaria y Secundaria, personal de Secretaría, Administración y Servicios, el Consejo Escolar -compuesto

(21) Fuente: Datos proporcionados por el Equipo Directivo del C.E.I.P. Antonio Delgado Calvete.

por una presidenta, representantes de titularidad del centro, de los/las alumnos/as, de padres y madres, del profesorado y del personal de administración y servicios-, y el AMPA. Dentro de sus instalaciones, encontramos numerosas aulas de todos los niveles de enseñanza, dos salas audiovisuales, dos laboratorios, una biblioteca, una sala de informática, un gimnasio, comedor y patios. Dentro de sus **servicios** disponibles se encuentran: aula matinal, comedor, transporte escolar y desarrollo de actividad extraescolares.

GRÁFICO 15: ALUMNADO DEL C.P.E.I.P.S. SAGRADO CORAZÓN DE JESÚS POR SEXO Y ETAPA ACADÉMICA (22)

ALUMNADO TOTAL				
		NIÑOS	NIÑAS	TOTAL
EDUCACIÓN INFANTIL	1º Infantil	12	23	35
	2º Infantil	18	15	33
	3º Infantil	18	18	36
	Total Infantil	48	56	104
EDUCACIÓN PRIMARIA	1º Primaria	15	16	31
	2º Primaria	22	15	37
	3º Primaria	26	18	44
	4º Primaria	22	23	45
	5º Primaria	30	22	52
	6º Primaria	26	22	48
	Total Primaria	141	116	257
EDUCACIÓN SECUNDARIA OBLIGATORIA	1º ESO	34	18	52
	2º ESO	25	19	44
	3º ESO	49	27	49
	4º ESO	19	26	45
	Total ESO	105	85	190

ALUMNADO EXTRANJERO				
		NIÑOS	NIÑAS	TOTAL
EDUCACIÓN INFANTIL	1º Infantil	3	4	7
	2º Infantil	6	7	13
	3º Infantil	4	3	7
	Total Infantil	13	14	27
EDUCACIÓN PRIMARIA	1º Primaria	2	2	4
	2º Primaria	9	4	13
	3º Primaria	7	4	11
	4º Primaria	5	3	8
	5º Primaria	7	8	15
	6º Primaria	7	6	13
	Total Primaria	37	27	64
EDUCACIÓN SECUNDARIA OBLIGATORIA	1º ESO	4	7	11
	2º ESO	6	2	8
	3º ESO	5	4	9
	4º ESO	3	6	9
	Total ESO	18	19	37

(22) Fuente: Datos proporcionados por la Secretaría del C.P.E.I.P.S. Sagrado Corazón de Jesús.

I.E.S. VIRGEN DE VICO

El **Instituto de Educación Secundaria (I.E.S.) Virgen de Vico** es un **instituto público** ubicado en el centro de la ciudad con una plantilla que consta de cincuenta y nueve docentes, dos conserjes, dos administrativos/as y dos operarios/as de limpieza. Entre sus **instalaciones** se encuentran diversas aulas destinadas a ESO, Bachillerato, pedagogía terapéutica, salón de actos, biblioteca, gimnasio, sala de profesorado, espacios para tutorías, aula de Plástica, de Informática y laboratorios de Tecnología y de Física y Química. Actualmente, durante el curso 2024-2025, ya se han llevado a cabo diferentes actividades, talleres, jornadas, charlas y excursiones con el alumnado enfocadas en emprendimiento, convivencia, idiomas, cultura, etc.

GRÁFICO 16: ALUMNADO DEL I.E.S. VIRGEN DE VICO POR SEXO Y ETAPA ACADÉMICA (23)

ALUMNADO TOTAL			
Total		HOMBRES	MUJERES
EDUCACIÓN SECUNDARIA OBLIGATORIA	263	114	149
BACHILLERATO	103	38	65
CICLOS FORMATIVOS (GM Y GS)	169	106	63
	535	258	277

ALUMNADO EXTRANJERO			
	Total	HOMBRES	MUJERES
EDUCACIÓN SECUNDARIA OBLIGATORIA	52	22	30
BACHILLERATO	6	3	3
CICLOS FORMATIVOS (GM Y GS)	101	21	16
	159	46	49

I.E.S. CELSO DÍAZ

El **Instituto de Educación Secundaria (I.E.S.) Celso Díaz** es el segundo **instituto público** en el municipio que imparte enseñanza desde el nivel de Educación Secundaria Obligatoria hasta la Formación Profesional. Se distribuye en dos inmuebles, “Edificio Orenzana” e “Isasa”, y cuenta con una variada infraestructura que incluye doce aulas para ESO, cuatro para Bachillerato, tres para FP, tres salas

(23) Fuente: Datos proporcionados por el Director del I.E.S. Virgen de Vico.

de Informática, dos aulas de Plástica, un aula de Música, un aula de Arte y otra destinada a exámenes, dos bibliotecas, un pabellón deportivo, un aula de pedagogía terapéutica, laboratorios de ciencias naturales y de física y química, y demás salas de profesorado y un despacho para el departamento de orientación. Actualmente, el centro dispone de un **equipo** compuesto por una directora, dos jefas de estudio -una titular y otra adjunta-, una secretaria, sesenta y cinco profesores/as y un Consejo Escolar -constituido por una presidenta, una secretaria, la jefa de estudios, representantes del profesorado, de los padres y madres y del alumnado y un representante del Ayuntamiento-. Los **departamentos** correspondientes a todas las materias que se imparten en el centro son: biología, tecnología, extraescolares, orientación, música, matemáticas, lenguaje y literatura castellana, latín, inglés, griego, geografía e historia, francés, física y química, filosofía, educación física, economía, ciencias naturales, artes plásticas, religión y comercio y marketing. Entre **proyectos y actividades** que oferta el centro se encuentran las Escuelas Deportivas, el Proyecto de Inmersión Lingüística en Centros (PILC), el Programa de Colaboración con la Escuela Oficial de Idiomas (EOI), ERASMUS+, Proyecto CEHS (Centros Educativos Hacia la Sostenibilidad), actividades extraescolares, etc.

GRÁFICO 17: ALUMNADO DEL I.E.S. CELSO DÍAZ POR SEXO Y ETAPA ACADÉMICA (24)

ALUMNADO TOTAL					
ESO		BACHILLERATO		FORMACIÓN PROFESIONAL	
HOMBRES	MUJERES	HOMBRES	MUJERES	HOMBRES	MUJERES
188	164	61	64	60	35

ALUMNADO EXTRANJERO						
	ESO		BACHILLERATO		FORMACIÓN PROFESIONAL	
	HOMBRES	MUJERES	HOMBRES	MUJERES	HOMBRES	MUJERES
ARGELIA	2	X	1	X	1	2
ARMENIA	4	8	X	X	1	X
CHINA	2	2	X	X	X	X
COLOMBIA	4	2	X	X	X	X
CUBA	X	1	X	X	X	X
ECUATO	X	X	X	X	2	X
ECUADOR	3	1	X	X	1	X
GEORGIA	13	14	1	1	13	X
HONDURAS	2	X	X	X	X	X
ITALIA	3	X	X	X	X	X
MARRUECOS	22	17	1	1	4	2
PERÚ	1	1	1	1	X	X
PORTUGAL	1	2	X	X	X	X
RUMANIA	6	X	1	X	3	X
RUSIA	X	1	X	X	X	X
UCRANIA	1	4	X	X	X	X

(24) Fuente: Datos proporcionados por la Directora del I.E.S. Celso Díaz.

Además de la oferta educativa ya citada, los institutos **I.E.S. Virgen de Vico e I.E.S. Celso Díaz** también imparten diversos **Ciclos Formativos de Formación Profesional de Grado Básico, Medio y Superior** de: Actividades Comerciales, Administración y Finanzas, Comercio Internacional, Diseño y Producción de Calzado y Complementos, Gestión Administrativa, Instalaciones de Telecomunicaciones y Servicios Administrativos. En el municipio de Arnedo no se imparten estudios universitarios, por lo que los estudiantes que desean acceder a este nivel deben trasladarse a otras localidades.

Escuela Pública de Música Agustín Ruiz

Fuera del ámbito escolar, pero manteniendo un carácter educativo, destaca la labor de la Escuela Pública de Música -de gestión municipal- con sede en la Casa Municipal de Arte (Palacio de la Baronesa). Por un lado, las **actividades** que organizan son:

- El pasacalle de la celebración del Día de Santa Cecilia y de la cabalgata de los Reyes Magos
- La celebración del Día de la Infancia y del Día de Europa
- El encendido de las luces de Navidad
- El ciclo de audiciones
- El concierto de Navidad y los conciertos de fin de curso, etc.

Por otro lado, su **oferta educativa y formativa** incluye los siguientes programas:

- Iniciación a la música, para niños/as de 4-5 años (2h semanales)
- Formación básica, para niños/as de 6 años (2h semanales)
- Preparatorio, para niños/as de 7 años (2 horas semanales)
- Lenguaje musical-Enseñanza elemental, para niños/as a partir de 8 años y grupos especiales para adultos (2h semanales)
- Práctica de instrumento, como trompeta, trombón, bombardino, tuba, trompa, saxofón, clarinete, oboe, flauta travesera, piano, violín, viola, violonchelo, guitarra, percusión, canto.
- Sección moderna; batería, guitarra eléctrica, bajo eléctrico.
- Formación complementaria, como banda, orquesta, coro, conjuntos instrumentales, colectivas.

A su vez, durante los **cursos 2019-2020/2020-2021/2021-2022/2022-2023/2023-2024**, el número de alumnado total inscrito comprendido entre las edades de 4 a 18 años es de 853 -337 alumnos y 516 alumnas-. Durante el presente **curso 2024-2025**, el número de alumnos es 73 y el número de alumnas es 108; sumando un total de 181.

Del mismo modo, cabe destacar que el Ayuntamiento de Arnedo, de forma continuada, desarrolla diferentes **programas/proyectos** en coordinación con los centros educativos del municipio como son:

- **“Arnedo conVIVE”**: que tiene la finalidad de detectar y/o prevenir posibles casos de acoso escolar.
- **Consejo Infantil**: que reúne, de forma periódica, a representantes de alumnos y alumnas de diferentes colegios, representantes de los centros escolares y de la Entidad Local municipal para tratar cuestiones relacionadas con la infancia y adolescencia.
- **Talleres de prevención de drogodependencias**: que promueve la colaboración entre entidades sociales y el área de Servicios Sociales.
- **Talleres sobre consumo responsable**: que se promueven desde la Oficina del Consumidor de Arnedo, con la finalidad de educar y sensibilizar al alumnado en hábitos de consumo saludable.
- **Concurso anual de consumo responsable**: que gira en torno a una temática específica y en el que participan estudiantes desde 1º hasta 6º de Primaria –los más pequeños presentan dibujos y los mayores, redacciones y/o poesías-. El dibujo ganador ilustra el calendario del contribuyente del año siguiente y la redacción seleccionada se publica en el libro de fiestas patronales de Arnedo.

SALUD

Uno de los propósitos fundamentales de la iniciativa Ciudades Amigas de la Infancia es garantizar que NNA puedan acceder a servicios esenciales de calidad, siendo la **atención sanitaria** uno de ellos. “*La salud es un estado de completo bienestar físico, mental y social, y no solamente la ausencia de afecciones o enfermedades*” (25); por ello, debe entenderse como un enfoque integral que engloba la asistencia médica, la prevención, la adaptación a situaciones crónicas y la promoción de la salud con respecto a hábitos de vida saludables.

Arnedo cuenta con un Centro de Salud “Puerta de Arnedo” situado estratégicamente dentro del núcleo urbano de la ciudad, lo que garantiza una mayor cercanía a la ciudadanía. Fue diseñado teniendo en cuenta tanto el entorno paisajístico –marcado por el castillo en el Cerro y la Vega del Cidacos– como su localización en la intersección entre la Avenida de Logroño y la Avenida de Quel. En su construcción se priorizó la eliminación completa de barreras arquitectónicas, garantizando así la accesibilidad para toda la población.

(25) Fuente: <https://www.who.int/es/about/governance/constitution>.

Ofrece a **18.814 personas adscritas (26)** una atención continuada las 24 horas/365 días del año, integrada la **Zona Básica de Salud 4 de Arnedo** por el propio Centro de Salud y los consultorios ubicados en las localidades de Arnedillo, Bergasa, Bergasillas Bajera, Enciso, Herce, Munilla, Muro de Aguas, Préjano, Quel, Santa Eulalia Bajera y Santa Eulalia Somera. A continuación, se detalla su **cartera de servicios**:

<ul style="list-style-type: none"> MEDICINA GENERAL / DE FAMILIA PEDIATRÍA ENFERMERÍA VACUNACIÓN OBTENCIÓN DE MUESTRAS ATENCIÓN SANITARIA DOMICILIARIA EMFERMERÍA OBSTÉTRICO-GINECOLÓGICA (MATRONA) ODONTOLOGÍA / ESTOMATOLOGÍA / SALUD BUCODENTAL INFANTIL FISIOTERAPIA CIRUGÍA MENOR AMBULATORIA SALUD MENTAL: PSIQUIATRÍA / PSICOLOGÍA URGENCIAS 	<ul style="list-style-type: none"> TRABAJADORA SOCIAL REUMATOLOGÍA REHABILITACIÓN GINECOLOGÍA RADIODIAGNÓSTICO TEST DE ALIENTO ESPIROMETRÍAS ELECTROCARDIOGRAFÍA ECOGRAFÍAS TAO (TRATAMIENTO ANTICOAGULANTE ORAL) MAPA (MONITORIZACIÓN AMBULATORIA DE PRESIÓN ARTERIAL) CRITERAPIA EDUCACIÓN SANITARIA GRUPAL
---	--

Por otro lado, el Gobierno de La Rioja ha implementado un **calendario de vacunación** destinado a la población infantil desde los 2 meses hasta los 14 años de edad, con el propósito de controlar y/o eliminar enfermedades prevenibles mediante vacunas seguras y eficaces. Para este año 2025, dicho calendario incluye inmunizaciones frente a 13 enfermedades diferentes, distribuidas en diversas etapas del desarrollo infanto-juvenil.



(26) Fuente: <https://www.riojasalud.es/files/content/ciudadanos/libre-eleccion-sanitaria/zbs4.pdf>.

Si bien la mayoría de las competencias en materia de salud están transferidas a la comunidad autónoma de La Rioja, siendo gestionadas por el Servicio Riojano de Salud, el Ayuntamiento de Arnedo también impulsa su propio Plan Municipal de Prevención de Adicciones. Este plan es ejecutado a través del **Servicio de Orientación e Información en Drogas (SOID)** y contempla diversas iniciativas como charlas, talleres... ello orientado a fomentar hábitos saludables y a promover la educación en autocuidado entre el alumnado de los centros educativos del municipio.

ACCIÓN SOCIAL

El **equipo responsable** del área de Servicios Sociales está compuesto por cuatro trabajadoras sociales, un técnico de intervención en adicciones y una auxiliar administrativa. En la actualidad, los programas con los que trabajan para la mejora de las políticas integradoras y continuas enfocadas a NNA son:

- **Concesión de ayudas económicas de emergencia social:** se otorgan ayudas económicas excepcionales a personas con recursos limitados para cubrir gastos concretos y/o prevenir situaciones de exclusión social, priorizando a familias con menores o personas con discapacidad; ayudas destinadas a la alimentación -incluido comedor escolar-, el alquiler o las facturas básicas -de luz y gas-, así como al anticipo del coste de libros escolares hasta recibir importes de becas oficiales, de las excusiones escolares, de las clases de refuerzo/PROA, de las actividades deportivas, etc.
- **Educador de calle:** entre mayo y diciembre de 2025, se suma al municipio una **pareja educativa** que trabajará directamente con el **grupo motor** de NNA creado en 2024. Su intervención se centrará en los espacios habituales de convivencia y ocio de estos jóvenes, con la finalidad de acompañarlos, observar sus dinámicas, ofrecer orientación y prevenir conductas de riesgo. Esta labor no se realiza en centros ni oficinas, sino en la calle y en los entornos donde NNA se relacionan, buscando generar vínculos de confianza y detectar posibles necesidades sociales, emocionales o educativas.
- **Escuela de familias:** compuesta por talleres enmarcados en el Plan Municipal de Prevención de Adicciones que dan formación/orientación a madres y padres con NNA de distintas edades y se desarrollan de forma presencial y grupal en el Centro Joven, fomentando el intercambio de experiencias.

- **Programa de trabajo social y de apoyo a la estructura y dinámica familiar:** cuyo objetivo es apoyar a familias e individuos en su desarrollo personal y social, mediante intervenciones tanto individuales como grupales en su propio entorno que incluyen mejora de la comunicación familiar, acompañamiento social, atención en situaciones de crisis, formación en hábitos saludables o apoyo en la autonomía personal y económica. Entre los casos atendidos se encuentran el absentismo escolar, las conductas antisociales, las adicciones, los problemas de integración, las carencias emocionales o materiales, etc.
- **Proyecto “CONECTANDO A-GENTES”:** nueva iniciativa que se pondrá en marcha en Arnedo a lo largo de 2025, con el objetivo de fomentar el bienestar comunitario. Su propósito principal es fortalecer los lazos entre los distintos agentes vinculados a la salud y el bienestar, así como promover el conocimiento mutuo entre la ciudadanía. Para ello, se organizarán tres encuentros en los meses de junio, octubre y diciembre, acompañados de la formación de grupos de trabajo donde se compartirán intereses y experiencias.
- **Servicio de ayuda a domicilio para menores en situación de riesgo:** se ofrece apoyo a familias con menores en situación de vulnerabilidad, cuando no existe desamparo, pero sí un entorno que afecta negativamente a su desarrollo.
- **Speak&Coffee:** son encuentros informales organizados en la cocina del Centro Joven de Arnedo, donde adolescentes de entre 12 a 18 años, divididos por edades en dos grupos, pueden expresar libremente sus inquietudes, preocupaciones o ideas mientras comparten una merienda.
- **Talleres de prevención de la violencia de género:** abordan la prevención de la violencia de género, enseñando a identificar relaciones saludables frente a las relaciones machistas, y promoviendo la igualdad de género.
- **Colaboración con Cruz Roja en el programa de inclusión social para NNA (27):** en Arnedo se han desarrollado dos ejes principales de trabajo: por un lado, la intervención e inclusión social; y por otro, la sensibilización y la prevención.
 - **Inclusión de Niños y Niñas en riesgo de exclusión social:** este programa, en funcionamiento en el municipio desde hace más de 15 años, tiene como objetivo prevenir la exclusión social en menores de entre 6 y 15 años. Se estructura en cuatro áreas fundamentales -apoyo escolar, ocio y tiempo libre, salud y desarrollo personal- y se lleva a cabo en cuatro grupos, con una programación de cuatro sesiones semanales de una hora de duración.

(27) Fuente: Datos proporcionados por el Coordinador Técnico Autonómico de Cruz Roja Juventud.

GRÁFICO 18: DATOS ESTADÍSTICOS DE SESIONES

	2020	2021	2022	2023	2024
PERSONAS	69	81	76	93	92
SESIONES	339	911	487	685	900
RESPUESTAS (28)	X	X	X	8201	12698

- **Sensibilización y prevención:** se incluyen diversos proyectos y/o actividades que se llevan a cabo mediante talleres en centros escolares, así como campañas puntuales en espacios públicos; ello organizado en dos sesiones de una hora cada una.

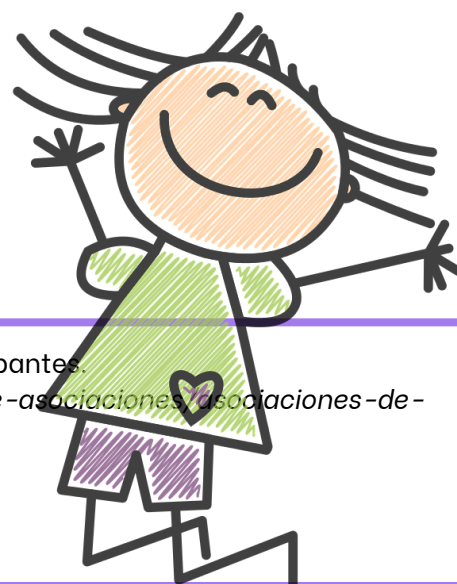
SALUD	PREVENCIÓN DE CONDUCTAS VIOLENTAS
<ul style="list-style-type: none"> • ADICCIONES COMPORTAMENTALES • ADICCIONES A DROGAS • ALIMENTACIÓN • MENSTRUACIÓN • SEXUALIDAD • EDUCACIÓN EMOCIONAL 	<ul style="list-style-type: none"> • PREVENCIÓN DE AGRESIONES SEXISTAS • PREVENCIÓN DE VIOLENCIA DE GÉNERO • RELACIONES IGUALITARIAS • NUEVAS MASCULINIDADES • PREVENCIÓN DE CONDUCTAS VIOLENTAS • MEDIACIÓN COMUNITARIA • HABILIDADES SOCIALES

- **REDOX:** es un proyecto desarrollado en todas las cabeceras de comarca, orientado a la prevención del consumo de alcohol al volante, el cual también se trabaja en centros escolares para tratar de evitar el inicio temprano de consumo de alcohol.

GRÁFICO 19: DATOS ESTADÍSTICOS DE INTERVENCIONES

	2020	2021	2022	2023	2024
PERSONAS	X	106	362	368	156
INTERVENCIONES	X	2	6	4	2

Se destaca que Arnedo cuenta con 58 asociaciones de ámbito social (29).



(28) En relación a las intervenciones que ha habido con participantes.

(29) Fuente: <https://conecta.arnedo.com/te-interesa/guia-de-asociaciones-de-ambito-social>.

El Ayuntamiento de Arnedo mantiene un compromiso constante con la **cultura**, impulsando la participación de NNA. A continuación, se describen las instalaciones municipales donde se ofrecen multitud de actividades.

Biblioteca Pública Municipal

Ubicada en el edificio de la **Casa de Cultura**, dispone de dos espacios diferenciados: el área para público infantil y juvenil -en la 2ª planta- y el área para adultos -en la 3ª planta-; equipadas con zona wifi, ordenadores para consultas, fotocopidora y escáner, y un equipo totalmente actualizado que asciende aproximadamente a 34.000 materiales entre libros, revistas y contenidos audiovisuales (CD y DVD). A su vez, el área infantil y juvenil también dispone de una mediateca y puestos de lectura, con mobiliario adaptado a su público. Además del préstamo y devolución de materiales -audiovisuales, libros y revistas-, se realizan múltiples actividades como, por ejemplo, las que a continuación se van a exponer realizadas en 2024:

LUGAR	ÉPOCA DEL AÑO	ACTIVIDAD
CASA DE CULTURA	INVIERNO/PRIMAVERA/OTOÑO	<ul style="list-style-type: none"> • TARDES DE CUENTOS • FEBRERO POR LA EDUCACIÓN • AUDICIONES DE FLAUTA, GUITARRA CLÁSICA, VIOLÍN • CHARLA: ALCOHOL EN LA ADOLESCENCIA/RIESGOS DE INTERNET • BIBLIOTECA DE NOCHE • CLUB DE LECTURA INFANTIL • DÍA DEL LIBRO • CUENTACUENTOS • OCTUBRE CORTO • PRESENTACIONES DE LIBROS
TEATRO CERVANTES	INVIERNO/PRIMAVERA/VERANO/OTOÑO	<ul style="list-style-type: none"> • GORGORITO • CLUB DE CINE • CINE COMERCIAL • GALAS: ZAPATO DE ORO 2023 y 2024 • PRESENTACIONES DE LIBROS • ENCUENTRO DE COROS-CONCIERTO • TEATRO/TEATRO INFANTIL • FESTIVAL DE PRIMAVERA I.E.S. CELSO DÍAZ • CONCIERTO PRIMAVERA DE LA ESCUELA DE MÚSICA • MUSICALES • CONCIERTOS • FERIA INTERCULTURAL • ESPECTÁCULOS • FESTIVAL DE DANZAS • FINALES DE CURSO • INAGURACIÓN MUSEO DE CIENCIAS • DÍA DEL ORGULLO LGTBIQ+ • CONCIERTO FIN DE CURSO ESCUELA DE MÚSICA • GALA 50 ANIVERSARIO PEÑA LUBUMBAS • PROYECCIÓN DE DOCUMENTALES/CORTOS • PEGRÓN FIESTAS SAN COSME Y SAN DAMIÁN 2024: GRUPO DE DANZAS Y BANDA MUNICIPAL • MONÓLOGOS • CINE INFANTIL • MUESTRAS DE JAZZ 2024 • GALA 25 AÑOS ALTERNATIVA DIEGO URDIALES • EXPOSICIÓN SETAS Y PLANTAS: SEMANA DE LAS CIENCIAS • TEATRO ESCOLAR EN INGLÉS • MUSICALES INFANTILES • CONCIERTOS DE NAVIDAD • FESTIVAL DE MARIONETAS • MICROTEATRO

LUGAR	ÉPOCA DEL AÑO	ACTIVIDAD
CIBERTECAS - ARFUDI Y UA4 -	ENERO A DICIEMBRE	<ul style="list-style-type: none"> • CORREO ELECTRÓNICO (Básico) (≥16 AÑOS) • MECANOGRAFÍA PARA ADULTOS (BÁSICO-AVANZADO) (≥16 AÑOS) • INICIATE A LA INFORMÁTICA (BÁSICO) (≥16 AÑOS) • INTRODUCCIÓN A INTERNET (BÁSICO) (≥16 AÑOS) • CURSO MECANOGRAFÍA (BÁSICO-AVANZADO) (DE 7 A 15 AÑOS) • Word 2019 (Intermedio) (≥16 AÑOS) • Excel 2019 (Intermedio) (≥16 AÑOS) • Power Point 2019 (Intermedio) (≥16 AÑOS) • Retoque Fotográfico (Intermedio) (≥16 AÑOS) • Compra segura en internet. (Intermedio) (≥16 AÑOS) • Crea tu currículum de forma correcta (Intermedio) (≥16 AÑOS) • Crea tus trabajos y súbelos a la nube (intermedio) (de 9 a 12 años) • Firma electrónica y trámites online (Intermedio) (≥16 AÑOS) • Reserva tus vacaciones online (Intermedio) (≥16 AÑOS) • Aprende a montar películas con tus fotos y vídeos (≥16 AÑOS) • Crea tu blog (Avanzado) (≥16 AÑOS) • Descarga contenidos de Internet (Intermedio) (≥16 AÑOS) • Crea, edita y sube tus vídeos a Youtube (Intermedio) (≥16 AÑOS) • Aprende informática. Windows 11 (Básico) (DE 9 A 12 AÑOS) • Maneja internet de forma correcta (Intermedio) (DE 9 A 12 AÑOS) • Aprende a comprar y vender cosas de segunda mano/de manera segura en Internet (Intermedio) (≥16 AÑOS)
PISTA DE LA PAZ	JULIO	CINE DE VERANO
PARQUE DEL CIDACOS	JULIO	<ul style="list-style-type: none"> • CINE DE VERANO • FESTIVAL AQUETELEO
PLAZA DE ESPAÑA	FEBRERO Y AGOSTO	<ul style="list-style-type: none"> • CINE DE VERANO • CARNAVAL
PUERTA MUNILLO	JUNIO Y SEPTIEMBRE	<ul style="list-style-type: none"> • REPARTO DE CHOCOLATE Y VERBENA DE SAN JUAN • VERBENA DE LA VIRGEN DE VICO
PLAZA NUESTRA SEÑORA DE VICO	JUNIO	ROMERÍA DE SAN JUAN

Asimismo, la **Casa de Cultura** dispone de otras salas que se utilizan para actividades educativas y culturales, ya sea organizadas por la propia biblioteca o en colaboración con otras asociaciones e instituciones, como son un salón de actos, una sala de Artes Escénicas, una sala de usos múltiples y una sala informática Arfudi equipada con 10 ordenadores.

Museo Ciencias Naturales de Arnedo «Santiago Jiménez»

Fundado en 1975 gracias a las donaciones de Iberdrola y del investigador D. Santiago Jiménez, se encuentra ubicado en la segunda planta del edificio Nuevo Cinema, de aproximadamente 400 metros cuadrados. Su contenido se organiza en tres grandes **áreas temáticas**: 1) Evolución Humana y Prehistoria, 2) Geología (incluyendo Mineralogía y Rocas) y 3) Paleontología de La Rioja. Con el objetivo de fomentar el interés científico entre los jóvenes, el museo organiza visitas guiadas para los Centros Educativos.

Museo Ciudad del Calzado de Arnedo

Inaugurado el 20 de febrero de 2025, sito en el antiguo espacio destinado a sala de proyecciones del edificio Nuevo Cinema. Permite conocer en profundidad todo lo que implica la elaboración del proceso artesanal de un par de zapatos. También se ofrece un recorrido por la evolución de Arnedo a lo largo de más de cien años de

historia, desde sus inicios con las alpargatas de esparto, pasando por los zapateros artesanos y pequeños talleres, hasta llegar a convertirse en la actual reconocida “**Ciudad del Calzado**” con importantes fábricas.

Teatro Cervantes

Su gestión está a cargo o de la **Casa de Cultura**. Ubicado en el núcleo urbano de Arnedo, forma parte de la Red Española de Teatros, Auditorios, Circuitos y Festivales de Titularidad Pública. Está equipado con tecnologías avanzadas como graderíos retráctiles y suelos móviles, siendo así un espacio versátil y funcional. Oferta una amplia variedad de eventos en su **programación anual**, incluyendo espectáculos musicales, danza, teatro, cine y galas, etc.

Es relevante destacar que Arnedo cuenta con 58 asociaciones culturales (30).

DEPORTES

Se dedica especial atención al impulso del **deporte**, promoviendo su práctica desde edades tempranas para favorecer el desarrollo físico y emocional de la infancia y adolescencia. Por ello, el municipio dispone de una amplia y variada **oferta deportiva e instalaciones (31)**, que se detallan a continuación.

	USUARIO	PROPIEDAD/TITULARIDAD	RÉGIMEN DE GESTIÓN	SITUACIÓN	PERTENECE A CENTRO EDUCATIVO
CAMPO DE FÚTBOL 11 “EL SENDERO”	DEPORTISTAS DE COMPETICIÓN	AYUNTAMIENTO	PÚBLICA/AYTO	PERIFERIA	NO
C.E.I.P. ANTONIO DELGADO CALVETE <ul style="list-style-type: none"> ■ Pista polideportiva (400-800 m2)= 2 ■ Pista polideportiva (800-1.000 m2)= 1 ■ Otras pistas (- 400 m2)= 2 ■ Sala polivalente (100-200 m2)= 1 	ESCOLARES Y DEPORTISTAS EN GENERAL	AYUNTAMIENTO	PÚBLICA/AYTO	PERIFERIA	SÍ
C.E.I.P. LA ESTACIÓN <ul style="list-style-type: none"> ■ Pista polideportiva (800-1.000 m2)= 1 	ESCOLARES	AYUNTAMIENTO	PÚBLICA/AYTO	CASCO URBANO	SÍ
CIRCUITO MOTOCROSS	DEPORTISTAS EN GENERAL	AYUNTAMIENTO	PRIVADA	PERIFERIA	NO
COMPLEJO DEPORTIVO ANEXO <ul style="list-style-type: none"> ■ Pistas de tenis= 4 ■ Campo de fútbol 7= 1 ■ Campo de fútbol 11= 1 ■ Zona juegos populares/tradicionales= 2 	DEPORTISTAS EN GENERAL	AYUNTAMIENTO	PÚBLICA/AYTO	PERIFERIA	NO
C.P.E.I.P.S. SAGRADO CORAZÓN DE JESÚS <ul style="list-style-type: none"> ■ Pista polideportiva (400-800 m2)= 2 	ESCOLARES	PRIVADA	PRIVADA	PERIFERIA	SÍ

(30) Fuente: <https://conecta.arnedo.com/te-interesa/guia-de-asociaciones/asociaciones-culturales>.

(31) Fuente: <https://larioja.org/deporte/fr/censo-instalaciones-deportivas-rioja/arnedo>.

	USUARIO	PROPIEDAD/TITULARIDAD	RÉGIMEN DE GESTIÓN	SITUACIÓN	PERTENECE A CENTRO EDUCATIVO
I.E.S. CELSO DÍAZ <ul style="list-style-type: none"> Pista polideportiva (400-800 m2)= 2 Pista polideportiva (800-1.000 m2)= 1 Otras pistas (- 400 m2)= 1 	ESCOLARES Y DEPORTISTAS EN GENERAL	C.A.	PÚBLICA/C.A.	PERIFERIA	SÍ
I.E.S. VIRGEN DE VICO <ul style="list-style-type: none"> Pista polideportiva (400-800 m2)= 1 Pista polideportiva (800-1.000 m2)= 1 Otras pistas (- 400 m2)= 4 Recta de saltos (longitud, pértiga...)= 1 Otros espacios longitudinales (+ 100 m2)= 1 	ESCOLARES	C.A.	PÚBLICA/C.A.	PERIFERIA	SÍ
PABELLÓN MULTIUSOS ARNEO ARENA <ul style="list-style-type: none"> Pista polideportiva (800-1.000 m2)= 1 	DEPORTISTAS DE COMPETICIÓN Y EN GENERAL	AYUNTAMIENTO	PÚBLICA/AYTO	PERIFERIA	NO
PISCINAS MUNICIPALES <ul style="list-style-type: none"> Vaso deportivo 25m (nº de calles 6)= 2 Vaso recreativo= 1 Campo de minigolf portátil= 1 	DEPORTISTAS EN GENERAL	AYUNTAMIENTO	PRIVADA	PERIFERIA	NO
PISTA POLIDEPORTIVA BARRIO LA PAZ <ul style="list-style-type: none"> Pista polideportiva (800-1.000 m2)= 1 	DEPORTISTAS EN GENERAL	AYUNTAMIENTO	PÚBLICA/AYTO	CASCO URBANO	NO
PISTA POLIDEPORTIVA SAN BLAS <ul style="list-style-type: none"> Otras pistas (- 400 m2)= 1 	DEPORTISTAS EN GENERAL	AYUNTAMIENTO	PÚBLICA/AYTO	CASCO URBANO	NO
POLIDEPORTIVO MUNICIPAL GARRIDO LLANOS <ul style="list-style-type: none"> Pista con pared polideportiva con frontón (800-1.000 m2)= 1 Frontón= 1 Trinquete= 1 Rocódromo= 1 	ESCOLARES Y DEPORTISTAS EN GENERAL	AYUNTAMIENTO	PÚBLICA/AYTO	PERIFERIA	NO
POLIDEPORTIVO TERMAL FUENTE LAVERO <ul style="list-style-type: none"> Pistas con pared (pádel)= 4 Vaso deportivo 25m (nº de calles 8)= 1 Vaso recreativo= 1 Sala polivalente (100-200 m2)= 1 Sala aparatos gimnásticos= 1 Sala de artes marciales= 2 Sala especializada= 1 Otras salas (- 50m2)= 1 	DEPORTISTAS EN GENERAL	PRIVADA	PRIVADA	PERIFERIA	NO
PARQUE DEL CIDACOS <ul style="list-style-type: none"> Otras pistas (- 400 m2)= 1 Pista de monopatín Pista de patinaje Tirolina 	DEPORTISTAS EN GENERAL	AYUNTAMIENTO	PÚBLICA/AYTO	PERIFERIA	NO

Las instalaciones del **Parque del Cidacos** fue el primer proyecto construido a partir de las propuestas realizadas por NNA del Consejo Infantil de Arnedo. Asimismo, en lo referente a las actividades deportivas disponibles, el municipio cuenta con **41 asociaciones deportivas (32)** dedicadas a diversos deportes como, por ejemplo, ciclismo, pelota-mano, balonmano, fútbol, tenis, atletismo, natación, etc.

JUVENTUD

Oficina Local de Juventud

Situada en la planta baja del edificio que también alberga el Centro Joven y el Consejo de Juventud Comarcal de Arnedo, en pleno casco urbano de la localidad. Es un servicio municipal encargado de coordinar y gestionar todas las actividades

(32) Fuente: <https://larioja.org/deporte/fr/censo-instalaciones-deportivas-rioja/arnedo>.

y los programas dirigidos a la infancia, adolescencia y juventud hasta los **30-35 años**. Su horario de atención es de lunes a jueves de 9:30 a 14:30 horas y de 18:00 a 20:00 horas, y los viernes de 9:30 a 14:30 horas. Actúa como un punto de información y asesoramiento juvenil en distintas áreas de interés como, por ejemplo, formación, empleo, estudios, becas y/o ayudas. Al estar ubicado en un espacio independiente del Ayuntamiento, se pretende ofrecer un entorno más accesible y cercano para NNA y jóvenes. Seguidamente, se enumeran las **actividades** llevadas a cabo por la Oficina Local de Juventud durante el año 2024:

ACTIVIDAD	DESCRIPCIÓN	Nº PARTICIPANTES
AUTOBUSES A FIESTAS DE PUEBLOS	Desplazamientos a San Adrián, Prójano, Aldeanueva de Ebro, Enciso, Arnedillo y Autol	720 personas
CABALGATA DE REYES MAGOS	Coordinación de todas las áreas municipales para la gestión del pasacalle	3.000 aprox.
CARNAVAL	Fiesta infantil de disfraces en la Sala Sendero	200 aprox.
CURSO DE MONITOR DE OCIO Y TIEMPO LIBRE	Impartido en las instalaciones del Centro Joven del 7 al 21 de julio 2025	15 personas
DÍA DE LA INFANCIA	Programación especial en la Ludoteca y Centro Joven sobre los Derechos de la Infancia durante el mes de noviembre, además de un teatro infantil en la Casa de Cultural	150 aprox.
ESCUELA DE VERANO	Excursiones, juegos, ocio y deporte... para niños/as de 1º Infantil a 3º Primaria	180 personas
FLIPARNEDO	Festival de juegos tradicionales en la calle	1.800 aprox.
HALLOWEEN	Pasaje del terror	800 aprox.
PARQUE INFANTIL DE NAVIDAD	Hinchables, talleres, manualidades, juegos... en el Polideportivo Municipal	2.400 aprox.
TALLERES DE SEMANA SANTA/NAVIDAD	Manualidades, talleres de cocina... para niños/as de 9 a 12 años	15 personas

Centro Joven

Se trata de un **espacio público municipal** dependiente de la Concejalía de Participación, Empleo, Juventud, Festejos e Igualdad; cuyo objetivo es facilitar el encuentro, la información, la expresión cultural y la participación activa de NNA, así como impulsar su formación integral y fomentar el asociacionismo juvenil. El horario de apertura es viernes y sábados de 16:30 a 21:30 horas y domingos de 16:30 a 20:30 horas. Entre los recursos disponibles en sus instalaciones se incluyen tres oficinas, un local de ensayo con batería, dos salas multiusos, una cocina equipada, un estudio de radio, diversos espacios de juegos (con billar, fútbolín, air-hockey, Wii, PlayStation, juegos de mesa...). Para hacer uso de estas instalaciones existen dos vías: o mediante abono del carné del Centro Joven - válido del 15 de febrero al 31 de diciembre de 2025 para NNA con edades entre 11 y 14 años, con diferentes tarifas dependiendo de la situación familiar del/los/las menor/es-, o mediante abono de entrada de día. De acuerdo con los datos disponibles, en 2019 se contabilizaron 97 usuarios/as del Centro Joven, una cifra que ha experimentado un notable crecimiento en los últimos años. En 2022 se registraron 105 personas, en 2023 aumentó a 163, en 2024 fueron 149 y, en lo que va de 2025, ya se han alcanzado las **181 personas**.

Para conocer las preferencias de la infancia y juventud, los monitores y las monitoras recogen sus opiniones a través de buzones de sugerencias anónimos

disponibles dentro de las instalaciones tanto del Centro Joven como de los Centros Educativos del municipio. Por ello, además de las actividades habituales –talleres de cocina, manualidades, torneos y proyecciones, etc.– se ofrecen otros talleres abiertos a todo el público, sin necesidad de ser socio, únicamente vía inscripción previa en la Oficina Local de Juventud o vía inscripción on-line.

Consejo de Juventud Comarcal

Está integrado por representantes de diferentes asociaciones y grupos juveniles, siendo su objetivo principal apoyar e impulsar iniciativas destinadas a la población más joven del municipio, actuando sin fines lucrativos.

Ludoteca Quinquiribillo

Es un espacio de gestión municipal seguro y estimulante donde niños/as pueden aprender jugando y socializando. Su objetivo es fomentar la creatividad y el desarrollo a través de actividades lúdicas como manualidades, juegos, tiempo libre, inglés y/o apoyo escolar, dirigidas a menores desde 1º de Infantil hasta 3º de Primaria –nacidos entre 2016 y 2021–. Funciona del 15 de octubre de 2024 al 6 de junio de 2025, en sesiones de 1 hora y 30 minutos (lunes y miércoles o martes y jueves, además de viernes alternos), en horario de 16:30 a 19:30 horas, con educadoras especializadas que acompañan en el desarrollo de las actividades lúdicas y dinamizan el tiempo.

Cibertecas -Arfudi y UA4-

La primera con un horario de lunes a viernes de 10:00 a 14:00 horas –ubicada dentro de la Casa de Cultura–; y la segunda de lunes a jueves de 16:30 a 20:30 horas y los viernes de 16:00 a 20:00 horas. Ambas salas municipales cuentan con equipos informáticos totalmente equipados con conexión a Internet, impresoras y escáner y personal autorizado.

Asimismo, diversas asociaciones de Arnedo que desarrollan actividades y cursos que benefician directa o indirectamente a la infancia y juventud; entre ellas están la **Asociación Riojana de Padres de Niños Hiperactivos**, la **Asociación de Comercio y Hostelería de Arnedo**, las **Peñas Lubumbas, TAO y Chispa**, el **Grupo Scout Valleroso**, el **Coro Cuchuflete**, etc.

Arnedo dispone de un **Plan General de Ordenación Urbana (PGOU) (33)** -revisado por última vez en el año 2023- orientado a promover una gestión de la ciudad con una visión de futuro sostenible y moderna, que abarca múltiples áreas clave para el desarrollo del municipio incluyendo:

- **Principales líneas del proyecto:**

- Plan estratégico territorial que analiza el entorno del municipio junto a la normativa territorial.
- Diagnóstico urbano que estudia la realidad actual y las expectativas de futuro, con especial atención al casco histórico.
- Reactivación económica con acciones que fomenten el tejido productivo, el turismo, el comercio local y la transformación del polígono Raposal en un área comercial, así como la ampliación del Polígono Planarresano.
- Rehabilitación urbana elaborando una estrategia basada en mapas de vulnerabilidad para intervenir en los barrios más necesitados.
- Plan de movilidad que incluye medidas para promover los desplazamientos peatonales y ciclistas, mejoras de la red viaria, eliminación de barreras arquitectónicas y optimización del transporte de mercancías. También se contemplan acciones de eficiencia energética y reducción de emisiones.
- Plan paisajístico con un catálogo de paisajes naturales y culturales, objetivos de calidad paisajística y participación ciudadana.
- Transparencia y participación ciudadana con sesiones públicas explicativas para facilitar la comprensión de las acciones.

Esta área mantiene una colaboración permanente con los centros escolares mediante la realización de talleres y jornadas educativas a lo largo del año:

ACTIVIDAD	DESCRIPCIÓN
APADRINA UN ÁRBOL	Instalación de una placa identificativa con el nombre del niño/a y su fecha de nacimiento junto al árbol específico que ha sido apadrinado
CHARLAS	Charlas educativas centradas en temas medioambientales como el reciclaje, la gestión de residuos, la contaminación y los procesos de depuración y tratamiento del agua
DÍA DEL ÁRBOL	Plantación de árboles en espacios naturales y/o áreas urbanas
JORNADAS MEDIOAMBIENTALES	Orientadas a NNA de Educación Primaria y Secundaria, incluyen actividades como la plantación de árboles o la limpieza de ríos
VISITAS GUIADAS	En coordinación con los centros escolares, se realizan visitas a la depuradora, al Punto Limpio y al vivero municipal

(33) Fuente: https://sede.arnedo.es/sta/CarpetaPublic/doEvent?APP_CODE=STA&PAGE_CODE=TRANSPAR_PLANGENURB#.

PARTICIPACIÓN INFANTIL

Uno de los objetivos fundamentales a destacar en cada PLIA es garantizar una **participación infantil efectiva**, motivo por el cual este aspecto se incluye en el presente diagnóstico. El principal órgano de participación infantil en el municipio es el **Consejo Infantil**, creado en 2008; inicialmente centrado en decisiones puntuales sobre actividades anuales en el municipio, su reglamento ha ido evolucionado para reforzar el protagonismo de NNA, ampliando su representación y reduciendo la presencia adulta. Actualmente, el Consejo Infantil está formado por **20 menores de entre 11 y 14 años -elegidos democráticamente cuatro menores de cada uno de los cinco Centros Educativos-**. Las reuniones son aproximadamente cada dos meses durante el curso escolar, actualmente presididas por la Alcaldesa o la concejal del Participación, Empleo, Juventud, Festejos e Igualdad. Este espacio les permite participar activamente en decisiones municipales que les afectan, proponiendo actividades, opinando sobre iniciativas y colaborando en fechas destacadas como el Día de la Infancia o el Día de la Paz.

EDADES	CHICOS	CHICAS
11 años	2	2
12 años	4	1
13 años	3	3
14 años	3	2

La elaboración del diagnóstico de manera participativa, a través de la recopilación de información mediante **cuestionarios**, facilita la obtención de información que permita conocer la situación de la infancia y adolescencia del municipio desde una perspectiva externa, así como considerando la opinión de la ciudadanía. Para su desarrollo, se ha diseñado un cuestionario específicamente dirigido a los/las niños/as del Consejo Infantil **en formato papel** -repartido en una de las reuniones mantenidas entre los/las niños/as- para reflexionar de forma comunitaria y debatir sobre el contenido de esta encuesta y forma de mejorarla, ya que además de al Consejo Infantil, se han distribuido on-line a los cinco centros escolares de la ciudad **otros tres modelos de cuestionarios** según etapa académica -Ed. Infantil Primaria o Secundaria- distribuidos tanto a través de RACIMA como mediante otros canales de difusión, invitando a las familias a completarlo conjuntamente con sus hijos e hijas.

Un total de 17 niños y niñas de Arnedo han participado en el cuestionario, siendo 10 personas de género masculino y 7 personas de género femenino. Cabe señalar que los/las diecisiete participantes coincidieron completamente en una sola pregunta: sobre si se sienten **integrados/integradas** formando parte del Consejo Infantil, a la que respondieron que “sí”.

GRÁFICO 20: RESPUESTAS A ÍTEMS DESTACADOS DE LA ENCUESTA

PREGUNTA	SÍ	NO	NO CONTESTA	NI MUCHAS NI POCAS/NI MUCHO NI POCO	MUY POCAS	NADA	PUEDA MEJORAR
¿ESTÁS CONTENTO/A VIVIENDO EN ARNEDO?	16	0	1	X	X	X	X
¿EN TU COLEGIO HABÉIS HABLADO SOBRE LOS DERECHOS DE LA INFANCIA?	7	X	1	6	X	3	X
¿TE SIENTES SEGURO/A CAMINANDO POR LAS CALLES DE ARNEDO?	10	X	X	7	X	X	X
EN CASO DE BULLYING, ¿SABRÍAS A QUIÉN PEDIR AYUDA?	15	2	X	X	X	X	X
¿CREEES QUE NNA CON ALGUNA DISCAPACIDAD TIENEN LAS MISMAS OPORTUNIDADES PARA PARTICIPAR EN ACTIVIDADES QUE SE HACEN EN ARNEDO?	8	X	X	X	X	X	9
¿TE GUSTARÍA REUNIRTE MÁS CON TUS COMPAÑEROS/AS DEL CONSEJO INFANTIL?	15	X	2	X	X	X	X
¿TE GUSTARÍA QUE CONTARAN CON TUS IDEAS PARA MEJORAR LA CIUDAD?	16	1	X	X	X	X	X
¿CREEES QUE DESDE EL AYUNTAMIENTO SE TIENE EN CUENTA LA OPINIÓN DE NNA DE ARNEDO?	10	2	1	X	X	X	4

Al observar el gráfico, se identifica una problemática que requiere especial atención: la presencia de carencia de información y falta de orientación ante situaciones de **acoso escolar**; ello reflejado en que 2 de las 17 respuestas confirman no tener conocimiento sobre a quién acudir o pedir ayuda en caso de bullying, lo que pone de manifiesto la necesidad de reforzar recursos y mecanismos de apoyo dirigidos a NNA que lo sufran o que conozcan a alguien en esa situación.

En cuanto a las respuestas abiertas, destacan que lo que más valoran de su ciudad es su tamaño intermedio -ni demasiado grande ni demasiado pequeña-, la gente que la habita y las fiestas locales; en contraste, entre los aspectos menos valorados se destacan la suciedad en las calles, el deterioro del mobiliario urbano, la escasez de opciones de ocio y de fuentes, así como la existencia de quejas relacionadas con la propagación de **rumores** que generan cierto malestar.

En cuanto a las **sugerencias** para mejorar la vida de NNA de otros países en el municipio, 5 participantes no respondieron; sin embargo, las ideas aportadas por el resto invitan a la reflexión:

“PARA LOS QUE NO SABEN ESPAÑOL PONER LETREROS EN SU IDIOMA”

“UNA GUÍA POR LA CIUDAD”

“EVITAR EL RACISMO Y TRATARNOS MEJOR”

“QUE EN EL COLEGIO HAYA TRADUCTORES”

“UNA PROFESORA PARTICULAR EN EL COLEGIO CON ESOS/AS NIÑOS/AS”

“HACER JUEGOS, DEPORTES O CONCURSOS DONDE NNA DE DIFERENTES PAÍSES PUEDAN CONOCERSE Y JUGAR JUNTOS”

Adicionalmente, se presenta una tabla con las instalaciones más demandadas por el Consejo Infantil:

CULTURA	OCIO	DEPORTE	OTROS
X	Espacios para NNA	Equipo de volleyball Pista de atletismo	Avisos acústicos en los semáforos Burger King Centro comercial Fuentes Hospital Restaurantes

Cuestionario dirigido a niños/as de Educación Infantil

Un total de **12 personas -de entre 24 y 47 años-** han participado en el cuestionario, respondiendo como padres madres o tutores legales de los/las menores, siendo 2 personas de género masculino y 10 personas de género femenino.

GRÁFICO 21: RESPUESTAS PORCENTUALES A ÍTEMS DESTACADOS DE LA ENCUESTA

PREGUNTA	PORCENTAJE MAYORITARIO
¿Estas contento/a viviendo en Arnedo?	Sí (91,7%)
¿Crees que en Arnedo se hacen actividades culturales y educativas para tu edad?	3/5 (33,3%)
¿Crees que en Arnedo se hacen actividades de ocio y deporte para tu edad?	2/5 (41,7%)
¿Crees que desde el Ayuntamiento se tiene en cuenta la opinión de NNA de Arnedo?	1/5 (41,7%)
¿Crees que NNA con alguna discapacidad tienen las mismas oportunidades para participar en las actividades que se hacen en Arnedo?	1/5 (41,7%)
¿Te sientes seguro/a caminando por las calles de Arnedo?	3/5 (33,3%)
¿En tu colegio habéis hablado sobre los Derechos de la Infancia (el derecho a la educación, a la salud, al agua potable, a ser escuchado/a...)?	3/5 (33,3%)
En caso de bullying, ¿sabrías a quién pedir ayuda?	Sí (75%)
¿Te gustaría que contarán con tus ideas para mejorar la ciudad?	Sí (91,7%)

- Aspectos **mejor valorados**: parques y zonas verdes, tamaño de la ciudad y población.
- Aspectos **peor valorados**: escasa oferta de comercio y servicios, cierta inseguridad ciudadana y falta de infraestructuras de ocio dirigidas a niños/as de entre 1 y 7 años.
- 3 de las 12 personas encuestadas afirman no saber a quién acudir o solicitar ayuda en situaciones de **bullying**, lo que revela una realidad preocupante que requiere atención urgente.
- 8 de las 12 personas encuestadas afirman que en Arnedo hay **suciedad en las calles y suelos rotos**.
- 9 de las 12 personas encuestadas afirman que en Arnedo no hay **nada de transporte público**.

- 10 de las 12 personas encuestadas afirman que en Arnedo hay **pocas fuentes y pocas rampas para sillas de ruedas**.
- 12 de las 12 personas encuestadas afirman tener **internet en casa**.
- El 58,3% afirman que el cuidado y respeto a la fauna y flora es fundamental para el planeta.

Cuestionario dirigido a niños/as de Educación Primaria

Un total de **9 personas -de entre 7 y 48 años-** han participado en el cuestionario, observando que han respondido tanto menores como padres madres o tutores legales de los/las menores, siendo 6 personas de género masculino y 3 personas de género femenino.

GRÁFICO 22: RESPUESTAS PORCENTUALES A ÍTEMS DESTACADOS DE LA ENCUESTA

PREGUNTA	PORCENTAJE MAYORITARIO
¿Estas contento/a viviendo en Arnedo?	Sí (100%)
¿Crees que en Arnedo se hacen actividades culturales y educativas para tu edad?	4/5 (33,3 %)
¿Crees que en Arnedo se hacen actividades de ocio y deporte para tu edad?	5/5 (44,4%)
¿Crees que desde el Ayuntamiento se tiene en cuenta la opinión de NNA de Arnedo?	3/5 (44,4%)
¿Crees que NNA con alguna discapacidad tienen las mismas oportunidades para participar en las actividades que se hacen en Arnedo?	2/5 (44,4%)
¿Te sientes seguro/a caminando por las calles de Arnedo?	4/5 (55,6%)
¿En tu colegio habéis hablado sobre los Derechos de la Infancia (el derecho a la educación, a la salud, al agua potable, a ser escuchado/a...)?	4/5 (55,6%)
En caso de bullying, ¿sabrías a quién pedir ayuda?	Sí (55,6%)
¿Te gustaría que contarán con tus ideas para mejorar la ciudad?	Sí (100%)

- Aspectos **mejor valorados**: instalaciones deportivas y tamaño de la ciudad.
- Aspectos **peor valorados**: falta de espacios y actividades de ocio, suciedad en río y calles e insuficiente protección por parte de los cuerpos de seguridad.
- 2 de las 9 personas encuestadas afirman que en Arnedo no hay nada de **papeleras**.
- 3 de las 9 personas encuestadas afirman no tener **teléfono móvil** ni **ordenador** ni **tablet/ipad** en casa.
- 4 de las 9 personas encuestadas afirman no tener **consolas**.
- 4 de las 9 personas encuestadas afirman no saber a quién acudir o solicitar ayuda en situaciones de **bullying**, lo que revela una realidad preocupante que requiere atención urgente.
- 6 de las 9 personas encuestadas afirman que en Arnedo hay **ruido**.

- 8 de las 9 personas encuestadas afirman que en Arnedo hay **pocas fuentes y pocas rampas para sillas de ruedas**.
- 8 de las 9 personas encuestadas afirman que en Arnedo no hay **nada de transporte público**.
- 9 de las 9 personas encuestadas afirman tener **internet en casa**.
- 9 de las 9 personas encuestadas afirman que en Arnedo hay **pasos de peatones**.
- El 88,9% afirman que el cuidado y respeto a la fauna y flora es fundamental para el planeta.

Cuestionario dirigido a niños/as de Educación Secundaria

Un total de **34 personas -de entre 12 y 56 años-** han participado en el cuestionario, observando que han respondido tanto menores como adolescentes y padres madres o tutores legales de los/las menores, siendo 13 personas de género masculino y 21 personas de género femenino.

GRÁFICO 23: RESPUESTAS PORCENTUALES A ÍTEMS DESTACADOS DE LA ENCUESTA

PREGUNTA	PORCENTAJE MAYORITARIO
¿Estas contento/a viviendo en Arnedo?	Sí (94,1%)
¿Crees que en Arnedo se hacen actividades culturales y educativas para tu edad?	3/5 (32,4%)
¿Crees que en Arnedo se hacen actividades de ocio y deporte para tu edad?	3/5 (32,4%)
¿Crees que desde el Ayuntamiento se tiene en cuenta la opinión de NNA de Arnedo?	3/5 (35,3%)
¿Crees que NNA con alguna discapacidad tienen las mismas oportunidades para participar en las actividades que se hacen en Arnedo?	3/5 (35,3%)
¿Te sientes seguro/a caminando por las calles de Arnedo?	4/5 (47,1%)
¿En tu colegio habéis hablado sobre los Derechos de la Infancia (el derecho a la educación, a la salud, al agua potable, a ser escuchado/a...)?	3/5 (29,4%)
¿Piensas que el bienestar emocional, psicológico y social es tan importante como el físico, siendo un derecho del que gozan NNA?	Sí (97,1%)
En caso de bullying, ¿sabrías a quién pedir ayuda?	Sí (91,2%)
¿Te gustaría que contarán con tus ideas para mejorar la ciudad?	Sí (97,1%)

- Aspectos **mejor valorados**: parques y zonas verdes, entorno tranquilo y población.
- Aspectos **peor valorados**: falta de espacios y actividades de ocio para adolescentes, suciedad urbana e infraestructuras públicas defectuosas.
- 6 de las 34 personas encuestadas afirman no tener **ordenador**.
- 13 de las 34 personas encuestadas afirman no tener **consolas**.
- 11 de las 34 personas encuestadas afirman que en Arnedo no hay **nada de transporte público**.

- 18 de las 34 personas encuestadas afirman que en Arnedo hay **pocas fuentes y pocas rampas para sillas de ruedas**.
- 27 de las 34 personas encuestadas afirman que en Arnedo hay **contaminación y muchos coches**.
- 31 de las 34 personas encuestadas afirman que en Arnedo hay **contenedores de reciclaje**.
- 32 de las 34 personas encuestadas afirman que en Arnedo hay **pasos de peatones, farolas y señales claras**.
- 34 de las 34 personas encuestadas afirman tener **teléfono móvil e internet en casa**.
- El 82,4% afirman que el cuidado y respeto a la fauna y flora es fundamental para el planeta.
- El 70,6% afirman que les preocupa la contaminación y el cambio climático.

Adicionalmente, se presenta una tabla con las **instalaciones más demandadas** por los tres niveles de Educación -Infantil Primaria y Secundaria-:

CULTURA	OCIO	DEPORTE	OTROS
Festivales de música	Espacio para menores de entre 1 a 7 años Espacio para jóvenes de entre 14 y 18 años Renovación de parques infantiles Renovación del skate park Sala de juegos (billar, fútbolín, ping-pong...)	Pista de atletismo	Aparcamientos gratuitos Centro comercial Cine Pasos de cebra Plazas de guardería Transporte público urbano

De nuevo, respecto a las **sugerencias** para mejorar la vida de NNA de otros países en el municipio, se han extraído frases como:

“LAS MEJORAS TIENEN QUE SER PARA TODOS/AS, SI NO SERÁ DISCRIMINACIÓN”
 “NO PODEMOS ENCARGARNOS DE LOS DEMÁS SI NO CUIDAMOS PRIMERO A LOS NUESTROS”
 “LA EDUCACIÓN Y LA CULTURA SON CLAVES PARA MEJORAR CUALQUIER VIDA”
 “LA EDUCACIÓN ES LA BASE DE TODO”
 “MÁS INTEGRACIÓN, PERO DESDE SUS CASAS TAMBIÉN”
 “QUE HAYA UN SITIO DONDE TODOS/AS PODAMOS HABLAR Y RELACIONARNOS”
 “HAY QUE GENERAR ESPACIOS DONDE CONVIVAN, A PARTIR DEL INSTITUTO HAY SEGREGACIONES”
 “REPARAR LO QUE ESTÁ ROTO, ESCUCHARLOS Y PREGUNTAR QUÉ LES GUSTA”
 “LA AYUDA NO ES SOLO DINERO, TAMBIÉN ES RESPETO, ESPACIO Y OPORTUNIDADES”

Este es el resumen el sentir de la ciudadanía: la **solidaridad** empieza por lo cercano, pero no debe acabar ahí. Escucharlos/las es esencial para construir una sociedad más inclusiva, empática, justa y comprometida con los Derechos de la Infancia y Adolescencia.

VALORACIONES Y SUGERENCIAS

PARTICIPACIÓN INFANTIL Y ADOLESCENTE

Fortalezas identificadas:

- Que se vienen desarrollando reiteradas **campañas medioambientales** sobre el cambio climático y el respeto por la naturaleza a través de iniciativas como la limpieza de ríos, zonas verdes, etc... con una destacada participación infantil.
- Que todos los Centros educativos y algunas asociaciones del municipio cuentan con representación en el **Órgano de Participación Infantil y Adolescente** (OPIA).
- Que se mantiene la **dinamización** y el funcionamiento activo del OPIA, asegurando su continuidad con reuniones y actividades.
- Que un 90% de NNA que forman parte del OPIA afirman que su participación les ha ayudado a mejorar sus habilidades y desarrollar sus capacidades; así como que el porcentaje de menores en **situación de vulnerabilidad** que integran el OPIA ha aumentado del 15% en 2022 al 25% en 2023 (34).
- Que se promueve la participación activa de NNA como ciudadanos con derechos, garantizando su **libertad de opinión** sobre temas que les afectan y asegurando que ello sea considerado según su edad, madurez y con criterios de equidad.
- Que la participación continuada de NNA se lleva a cabo en **espacios de encuentro** para la infancia y adolescencia, con una dinamización adecuada, donde la Entidad Local proporciona información, escucha sus aportaciones para tenerlas en cuenta y comunica seguimiento y evolución de sus propuestas.

(34) Fuente: Encuestas respondidas como método de evaluación bienal de la satisfacción de los miembros del OPIA por formar parte de éste y acerca de su experiencia en el órgano.

- Que se incluye a la infancia y adolescencia en la **elaboración del diagnóstico** de la realidad y en el **diseño** del próximo III Plan Local de Infancia y Adolescencia de Arnedo (PLIA).
- Que se implementan acciones que favorecen a la población infanto-juvenil, como la **adaptación** de documentos, páginas web y/o folletos en formatos más accesibles.

Oportunidades de mejora:

- Que se definan con detalle los **indicadores** relacionados con la participación infantil y adolescente para evidenciar avances y logros alcanzados.
- Que se impulse la **participación activa** de NNA fomentando su protagonismo y la autogestión de los espacios de encuentro.
- Que se favorezca la implicación de **adolescentes** de entre 16 y 18 años en asuntos municipales, tanto dentro como fuera del OPIA.
- Que se mantenga la **continuidad** de la participación de la infancia y adolescencia en el OPIA y otros espacios de toma de decisiones.
- Que se diseñen **documentos** en formato amigable informando sobre el funcionamiento del OPIA, Consejo Infantil, etc... con un lenguaje claro y accesible para la infancia y adolescencia.

DERECHOS DE INFANCIA

Fortalezas identificadas:

- Que se ha llevado a la práctica un sistema de **seguimiento** de la política de infancia y adolescencia basado en indicadores cuantificables.
- Que se ha diseñado un mecanismo de **rendición de cuentas anual** que refleja avances en la política local y que está alineado con objetivos establecidos en la Iniciativa Ciudades Amigas de la Infancia.
- Que se pretende aplicar un enfoque de **equidad** en la planificación y ejecución de las acciones municipales.
- Que se prioriza en el diseño e implementación de medidas a la infancia y adolescencia en situación de mayor **vulnerabilidad**.
- Que se desarrollan diversas **actividades** dirigidas a NNA incluyendo programas multideportivos y campañas de sensibilización y difusión sobre los derechos de la infancia.
- Que se garantiza un acceso equitativo a **instalaciones** como biblioteca, ludoteca, espacios deportivos y de encuentro infanto-juvenil, etc.

- Que se facilita el acceso a derechos y **servicios esenciales** para NNA en situación de vulnerabilidad, a través de iniciativas como compra de material educativo, acceso a internet y/o subvenciones para excursiones y viajes de estudios.
- Que se mantiene activa la “**Mesa del Menor**”, un espacio de coordinación externo formado por personal de organizaciones sociales, Centros educativos y AMPAS, entre otros, con el objetivo de garantizar la igualdad de oportunidades.

Oportunidades de mejora:

- Que se promueva la realización de **actividades inclusivas** en las que puedan participar todo NNA, sin importar sus características personales, físicas, intelectuales y/o culturales.
- Que se desarrollen protocolos más específicos para abordar situaciones de desigualdad o discriminación aplicando acciones contempladas en la Ley Orgánica de Protección Integral a la Infancia y la Adolescencia frente a la Violencia (**LOPIVI**).
- Que se mejore la **formación** en derechos de Infancia y protección de todo el personal técnico y político implicado en las políticas municipales en materia de protección y derechos de la infancia.
- Que se actualice el funcionamiento de los **canales de comunicación/difusión** sobre los servicios y recursos disponibles para familias en situación de vulnerabilidad dentro del municipio.

GESTIÓN Y RECURSOS

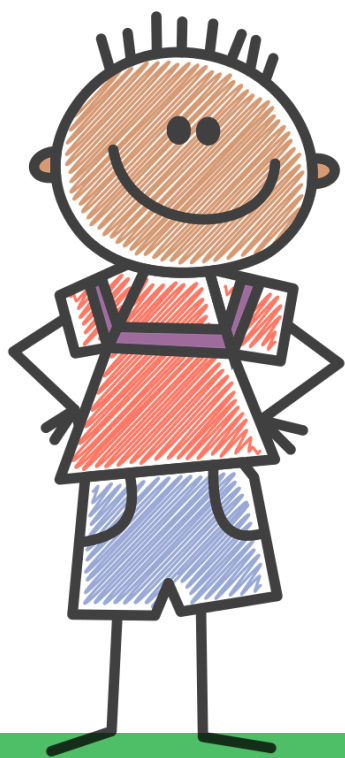
Fortalezas identificadas:

- Que la **mesa de coordinación interna** sigue operando de manera efectiva, recopilando datos y promoviendo una evaluación continua de las acciones dirigidas a la infancia y adolescencia, pendiente de la correcta gestión de las acciones del PLIA.
- Que el **diagnóstico de situación** y el II PLIA de Arnedo se hayan desarrollado de manera participativa involucrando a actores como NNA, asociaciones, organizaciones, entidades sociales y locales y sector educativo, considerando al colectivo infanto-juvenil de Arnedo como un actor clave en identificación de desafíos, diseño de estrategias y priorización de acciones.
- Que se pretenda fortalecer las **competencias** del personal político y técnico en materia de derechos de infancia.

- Que la “**Mesa del Menor**”, como órgano de coordinación externa, dispone de información relevante obtenida a través de diversas reuniones.
- Que se han reforzado **políticas** municipales (de juventud, género, desarrollo local, etc.) con el objetivo de fortalecer la protección y promoción de los derechos de la infancia y adolescencia.
- Que han resurgido alianzas locales a través del grupo “**Arnedo Multicultural**”.
- Que el grupo “**Arnedo Convive**” continúa en funcionamiento gracias al compromiso de todos los/las implicados/as.
- Que NNA del municipio han participado activamente en la **elaboración** tanto del diagnóstico como del plan.

Oportunidades de mejora:

- Que se aumente la frecuencia de las **reuniones** anuales de los órganos de coordinación tanto interna como externa de cara al próximo III PLIA.
- Que se asegure la continuidad del aumento de **acciones/proyectos** destinados a la infancia y adolescencia.
- Que se establezcan normativas internas para garantizar un mejor seguimiento de las políticas y acciones enfocadas a la protección y **desarrollo integral** de la población infanto-juvenil.



ANÁLISIS DAFO

Tras la fase de diagnóstico, en la que se han definido las distintas áreas de trabajo, se ha podido identificar una **matriz DAFO** que analiza las principales debilidades y amenazas que actualmente están afectando a la población infantil y adolescente de Arnedo, para recoger las posibles fortalezas y oportunidades que den respuesta a las necesidades y derechos de los NNA del municipio, orientando así la elaboración del Plan.

FORTALEZAS

- Actitud positiva y **compromiso** por parte de todas las asociaciones.
- Amplia disponibilidad de **infraestructuras** deportivas, culturales, ambientales, educativas y sanitarias.
- Amplia **oferta educativa** formal.
- **Comunidad** de tamaño medio donde prevalece el conocimiento mutuo entre habitantes.
- Capacidad de niños y niñas para agruparse en grupos de participación infantil, como es el **Consejo Infantil** de Arnedo.
- Disponibilidad de **cursos, programas y talleres** ofertados por actores educativos municipales.
- Diversidad de **instalaciones** deportivas, parques, zonas de ocio, etc.
- **Espacios** libres y un municipio en crecimiento.
- Existencia de un **tejido asociativo** activo.
- Municipio rico en **patrimonio monumental**.
- NNA reconocen y aprecian la **calidad de vida** en Arnedo.
- Oportunidad de **jugar** al aire libre, en los parques y desplazarse a pie por el municipio.
- Programas educativos enfocados en la **prevención** de hábitos perjudiciales para la salud.
- Promoción y presencia de los **Derechos de la Infancia** en agenda municipal y planes de trabajo.
- Sentimiento de **arraigo** al municipio.

DEBILIDADES

- Bajo **interés** en el conocimiento de las actividades culturales ofrecidas en el municipio.
- Baja participación y poca implicación de la comunidad, con tendencia a la **crítica** sin buscar soluciones alternativas.
- Cuenta con un **núcleo urbano**, aunque existen áreas dispersas.
- Diseño de **parques** y **jardines** principalmente para niños/as pequeños/as, sin espacios adecuados para adolescentes.
- Disminución y **envejecimiento** de la población.
- **Escucha activa** a la juventud en cuanto al diseño de las actividades festivas del municipio.
- Falta de alternativas de ocio para adolescentes, lo que fomenta **hábitos** poco saludables.
- Familias desconocedoras de los peligros de las redes sociales, lo que se traduce en una falta de **control parental** sobre el uso del móvil.
- NNA no son conscientes de los riesgos que implican las **redes sociales**.
- NNA que mantienen **hábitos** poco saludables, practicando poco deporte y con una alimentación que incluye bollería industrial y un consumo reducido de frutas y verduras frescas.
- **Orografía** del municipio.
- **Sedentarismo** infantil y adolescente.

OPORTUNIDADES

- Alta calidad y relevancia de los **Centros educativos** (colegios e institutos).
- Alta calidad y relevancia del **Centro de Salud**.
- Amplia variedad de actividades **extraescolares**.
- **Compromiso** con el Desarrollo Sostenible y el Desarrollo Local.
- Diversidad de **recursos municipales** disponibles: áreas recreativas, Biblioteca, Centro Joven, Ludoteca, Polideportivos...
- Fortalecimiento y reconocimiento del **tejido asociativo**.
- Llegada de **personas** de otros municipios para trabajar y/o residir.
- Proximidad con la **naturaleza**.
- **Relevo** generacional.



AMENAZAS

- Aumento del cierre/jubilación del **comercio local**.
- Aumento de las adicciones a las **nuevas tecnologías** provocando la pérdida de las costumbres de interacción presencial con otros habitantes del municipio.
- Baja tasa de **natalidad** y envejecimiento demográfico.
- Carencia de agentes municipales encargados de la educación en las administraciones.
- Traslado de la población a **hospitales** a kilómetros de distancia.
- Escasa **motivación** para involucrarse en las actividades dirigidas a la juventud.
- Existencia de **hábitos** arraigados en la población, especialmente en relación con el consumo de alcohol, sustancias estupefacientes y/o bebidas energéticas entre adolescentes, lo que les predispone a convertirse en consumidores potenciales.
- Falta de atención a NNA en el ámbito de la **salud mental** y la gestión de las emociones.
- Inexistencia de un espacio físico municipal “**Casa de la Juventud**” destinado a adolescentes y jóvenes.
- NNA son altamente **influenciables** por las nuevas tecnologías.
- **Recursos** presupuestarios limitados.
- **Vía principal** atraviesa el municipio.

CONCLUSIONES

Arnedo es una localidad en la que se integran los **cinco pilares fundamentales de los derechos de la infancia y adolescencia** (*trato justo, atención a sus necesidades desde las políticas públicas, acceso a servicios de calidad, garantía de protección y disfrute del ocio*); sin embargo, aún existen sectores con cierto margen de mejora resultando esencial reconocer que en la ciudad habita un gran número de NNA cuya voz debe ser escuchada y cuyas necesidades deben ser atendidas. Si bien los recursos económicos del municipio pueden suponer una limitación para el desarrollo de ciertos programas y/o proyectos dirigidos a la infancia y adolescencia, aún es posible implementar nuevas iniciativas alineadas con la Convención sobre los Derechos del Niño (CDN) y la satisfacción de la ciudadanía infanto-juvenil. Estas conclusiones extraídas en este apartado se convertirán en objetivos clave del próximo III PLIA.

Uno de los puntos de observación preferente es la atención a la **vulnerabilidad** en algunos entornos familiares debido a factores económicos, laborales y/o conductuales, que pueden comprometer el bienestar de NNA. En este sentido, es fundamental reforzar políticas municipales enfocadas en la mejora del bienestar social mediante un plan de acción más **inclusivo** en cada área de intervención. Asimismo, se continúan promoviendo estrategias que fomenten el respeto y la tolerancia para suprimir la presencia de actitudes discriminatorias en la localidad, especialmente entre la población más joven, ya sean por razones de etnia, orientación sexual, etc.

Otro punto relevante es la necesidad de adoptar una perspectiva más **sostenible** en las políticas municipales, ya que a pesar de que se trata de un desafío global, las acciones a nivel municipal y/o comarcal pueden generar un impacto positivo en el entorno, al tratarse de medidas más viables y de efectos a corto plazo. Ello resulta alcanzable gracias a la creciente conciencia ambiental entre jóvenes y adolescentes de Arnedo.

Asimismo, se considera esencial reforzar el proceso de **participación infantil**: a corto plazo, esto podría lograrse mediante la ampliación de competencias del **Consejo Infantil**; mientras que, a largo plazo, sería conveniente desarrollar nuevas

estrategias que permitan una mayor implicación de NNA en la toma de decisiones locales, promoviendo una interacción más dinámica y continua entre jóvenes y adolescentes y el Ayuntamiento.

Cabe destacar que, para la elaboración de este diagnóstico, ya se ha adoptado un enfoque participativo. Desde la implementación del primer PLIA, se ha venido observado un creciente **compromiso** de asociaciones y entidades locales con la realidad infanto-juvenil; no obstante, aún queda un largo camino por recorrer para consolidar una ciudad que garantice plenamente sus derechos y necesidades.

Por todo ello, este próximo **III PLIA** deberá garantizar que próximas acciones y/o proyectos implementados beneficien a NNA sin distinción de edad, niveles socioeconómicos u otras circunstancias, asegurando su inclusión y participación activa en su desarrollo y posterior ejecución.



8



MODELO DE ENCUESTA

En este apartado se muestra el modelo de encuesta proporcionado a los niños y las niñas del **Consejo Infantil** para reflexionar de forma general sobre cómo ven la situación de la Infancia en Arnedo, debatiendo sobre el contenido de esta encuesta y forma de mejorarla, ya que además de a ellos/as, se pasará a los Centros Educativos de la ciudad.

Encuesta para el Consejo Infantil de Arnedo



Desde el Área de Juventud del Ayuntamiento de Arnedo queremos que contestéis con sinceridad a esta encuesta anónima. Vuestra opinión es muy importante para mejorar el Plan de Infancia y Adolescencia de nuestro municipio.

Recuerda que en estas preguntas debes **MARCAR CON UNA “x” SÓLO UNA OPCIÓN.**

¿Cuántos años tienes?

☐

Género:

☐

¿Estás contento/contenta viviendo en Arnedo?

☐ Sí
☐ No

¿Qué es lo que más te gusta de tu ciudad?

☐
.....
.....
.....
.....
.....

¿Y lo que menos te gusta de tu ciudad?

☐
.....
.....
.....
.....
.....

¿Qué le falta a Arnedo?

☐
.....
.....
.....
.....
.....

¿Crees que en Arnedo se hacen actividades culturales y educativas para tu edad?

- ☐ Sí
- ☐ Ni muchas ni pocas
- ☐ Muy pocas

¿Crees que en Arnedo se hacen actividades de ocio y deporte para tu edad?

- ☐ Sí
- ☐ Ni muchas ni pocas
- ☐ Muy pocas

¿Crees que desde el Ayuntamiento se tiene en cuenta la opinión de niños, niñas y adolescentes de Arnedo?

- ☐ Sí
- ☐ Puede mejorar
- ☐ No

¿Crees que niños, niñas y adolescentes con alguna discapacidad tienen las mismas oportunidades para participar en las actividades que se hacen en Arnedo?

- ☐ Sí
- ☐ Puede mejorar
- ☐ No

¿Qué haces en tu tiempo libre entre semana? ¿Y los fines de semana??

☐

.....

.....

.....

.....

.....

.....

¿Te sientes seguro/segura caminando por las calles de Arnedo?

- ☐ Sí
- ☐ Ni mucho ni poco
- ☐ No

¿Te sientes integrado/integrada formando parte del Consejo Infantil?

- ☐ Sí
- ☐ No

¿Te gustaría reunirse más con tus compañeros/as del Consejo Infantil?

- ☐ Sí
- ☐ No

¿Te gustaría reunirse más con el Alcalde/la Alcaldesa?

- ☐ Sí
- ☐ No

¿En tu colegio habéis hablado sobre los Derechos de la Infancia?

- ☐ Sí
- ☐ Ni mucho ni poco
- ☐ Nada

En caso de bullying, ¿sabrías a quién pedir ayuda?

- ☐ Sí
- ☐ No

¿Hay contaminación, ruido, basura, suciedad en las calles, suelos rotos y muchos coches en Arnedo?

- ☐ Sí
- ☐ Poco
- ☐ Nada

¿Hay parques, jardines, contenedores de reciclaje y papeleras en Arnedo?

- ☐ Sí
- ☐ Poco
- ☐ Nada

¿Te gustaría que contaran con tus ideas para mejorar la ciudad?

- ☐ Sí
- ☐ No

¿Hay pasos de peatones, farolas, señales claras, fuentes, transporte público y rampas para sillas de ruedas y carritos de bebé en Arnedo?

- ☐ Sí
- ☐ Poco
- ☐ Nada

Danos una idea para mejorar la vida de niños, niñas y adolescentes de otros países:

☐

.....

.....

.....

.....

.....

.....